

Multiplike Gestão de Recursos Ltda.

Relatório de análise das carteiras de recebíveis

Data base: 28 de fevereiro de 2026
5 de maio de 2026

KPMG Corporate Finance Ltda.

Rua Verbo Divino, 1400, Conjunto 501 – parte,
Chácara Santo Antônio, CEP 04719-911, São Paulo - SP
Caixa Postal 79518 - CEP 04707-970 - São Paulo - SP - Brasil
Telefone 55 (11) 3940-1500
kpmg.com.br

À

Multiplike Gestão de Recursos Ltda.

Rua Rui Barbosa, 1805
Joinville - SC

5 de maio de 2026

Prezados senhores:

Em conformidade com os termos de nossa proposta para prestação de serviços, datada de 18 de março de 2026, atendendo à solicitação da Multiplike Gestão de Recursos Ltda. (“Multiplike”, “Contratante”, “Cliente” ou “V.Sas.”), apresentamos nosso relatório relativo à análise do histórico de performance das carteiras dos recebíveis adquiridos pelo Multiplike Fundo de Investimento em Direitos Creditórios (“Multiplike FIDC”), pelo Multiplike Plus Fundo de Investimento em Direitos Creditórios (“Multiplike Plus FIDC”), em conjunto denominados “Fundos”, e pela Multiplike Securitizadora S.A. (“Securizadora”), cujos recebíveis são representados substancialmente por recebíveis comerciais, tais como Duplicatas Comerciais e Contratos de diversas naturezas, “Recebíveis”).

Nossos trabalhos tiveram como objetivo efetuar um levantamento das características das carteiras de recebíveis relacionadas com a performance de pagamentos por parte dos sacados dos recebíveis, bem como as informações demográficas dos recebíveis.

As informações apresentadas neste relatório foram elaboradas a partir da leitura de bases de dados disponibilizadas pela Multiplike para o período compreendido entre 1º de março de 2021 e 28 de fevereiro de 2026 (“período sob análise”). Ressaltamos que, além do confronto das bases de dados com os registros contábeis, não empreendemos nenhum trabalho adicional para estabelecer a confiabilidade nos dados disponibilizados.

Nossos trabalhos foram executados no período de 19 de março à 30 de abril de 2026 e basearam-se na situação da carteira de recebíveis em 28 de fevereiro de 2026. Conforme acordado com V.Sas., não foi julgada necessária a atualização das bases de dados utilizadas entre essa data e a data de nosso relatório, tampouco faz parte do escopo de nossos trabalhos a atualização do presente relatório.

Outras informações:

Enfatizamos que este trabalho não representa uma auditoria, executada conforme normas de auditoria aplicáveis no Brasil, e, portanto, não deve ser interpretado como tal. Não expressamos qualquer opinião sobre as informações apresentadas em nosso relatório. Os procedimentos por nós realizados foram limitados em natureza e extensão aos procedimentos por V.S.as considerados adequados às suas necessidades.

Em função de sua natureza especial, este relatório não é adequado a qualquer finalidade que não seja a de auxiliá-los no processo de desenvolvimento de uma operação de securitização de recebíveis. Desde já, V.S.as concordam que o uso deste material em contexto diferente deste em que os trabalhos foram realizados ou para finalidades diferentes das que ensejaram a respectiva contratação poderá resultar em, além de interpretações divergentes, eventuais consequências adversas, sob risco e responsabilidade totais e exclusivos de V.S.as.

O Relatório foi elaborado em atendimento exclusivo das diretrizes estabelecidas por V.S.as, conforme definido na proposta e, portanto, não endereça interesses de eventuais receptores e/ou de quaisquer terceiros que tenham acesso ao relatório (conjuntamente “Terceiros”).

Terceiros devem fazer suas próprias análises com relação às informações apresentadas no relatório devendo, ainda, consultar seus próprios assessores financeiros, tributários e jurídicos, para definirem suas próprias opiniões sobre o conteúdo do relatório, de maneira independente. O relatório deve ser lido e interpretado à luz das restrições e qualificações anteriormente mencionadas.

Nem a KPMG e nem os seus representantes assumem qualquer responsabilidade perante terceiros, razão pela qual a KPMG e seus representantes não devem ser responsabilizados pelo uso deste relatório por terceiros.

Nem a KPMG e nem os seus representantes declaram, garantem ou manifestam sua opinião, de modo explícito ou implícito, quanto à precisão, integralidade ou viabilidade de quaisquer projeções ou das premissas em que tais projeções se basearam.

Não há qualquer garantia, e a KPMG não assume nenhuma responsabilidade, de que eventuais premissas, estimativas, projeções, resultados parciais ou totais ou conclusões utilizados ou apresentados no Relatório serão efetivamente alcançados ou verificados, no todo ou em parte. Assim sendo, os resultados futuros podem diferir daqueles apontados nas projeções, e essas diferenças podem ser significativas, podendo resultar de vários fatores, incluindo, porém não se limitando a mudanças nas condições de mercado e na legislação aplicável. A KPMG não assume nenhuma responsabilidade relacionada a essas eventuais diferenças.

Outras informações:

O Relatório não representa nem constitui uma proposta, solicitação, sugestão ou recomendação por parte da KPMG para a tomada de qualquer ação ou decisão, por parte de terceiros, em especial qualquer forma de investimento financeiro ou operação semelhante por parte de tais terceiros.


O Relatório não pode ser circulado, copiado, publicado ou de qualquer forma utilizado, nem poderá ser arquivado, incluído ou referido no todo ou em parte em qualquer documento, sem prévio consentimento por escrito da KPMG. O Relatório não se trata de nenhuma forma de 'Reliance Letter' (definida como uma "carta emitida por uma parte, a parte emissora, especificamente para outra parte, a parte recebedora, permitindo que a parte recebedora, como destinatária da carta, possa confiar no conteúdo da mesma") e, portanto, não deve ser lido, entendido ou interpretado como tal por terceiros.

Agradecemos o apoio dos funcionários da Multiplike no transcurso de nossos trabalhos e colocamo-nos à sua inteira disposição para prestar quaisquer esclarecimentos necessários.

Atenciosamente,



Luis Betaressi
Sócio



Débora Melo
Gerente Sênior

Introdução

Objetivo do trabalho e bases para preparação das informações

Principais indicadores da carteira

Apresentação das análises demográficas

Apresentação das análises de performance

Comparação dos registros da base de dados

Anexos

Introdução

Objetivo do trabalho e bases para preparação das informações

Principais indicadores da carteira

Apresentação das análises demográficas

Apresentação das análises de performance

Comparação dos registros da base de dados

Anexos

Objetivo do trabalho e bases para preparação das informações

Objetivo do trabalho e base para preparação das informações

Introdução

Objetivo do trabalho e bases para preparação das informações

Principais indicadores da carteira

Apresentação das análises demográficas

Apresentação das análises de performance

Comparação dos registros da base de dados

Anexos

Objetivo do trabalho

De acordo com informações fornecidas por representantes da Multiplike, a execução dos procedimentos objetos de nossa contratação visa apresentar as características demográficas (perfil) e de performance das carteiras de recebíveis adquiridos pelos Fundos e pela Securitizadora, para um período histórico de 60 meses, compreendido entre 1º de março de 2021 e 28 de fevereiro de 2026, no contexto de uma operação de securitização de recebíveis.

Os recebíveis que serão utilizados na operação de securitização são representados substancialmente por Duplicatas Comerciais ou Contratos de diversas naturezas, em conjunto denominados "Recebíveis".

Bases para preparação das informações

As informações contidas neste relatório foram preparadas a partir da leitura das bases de dados fornecidas pela Multiplike. Para a realização das análises apresentadas neste relatório, foram efetuados alguns ajustes nas bases de dados, conforme apresentado a seguir:

Descrição dos procedimentos	Consolidado			
	∑ do Valor nominal dos Recebíveis - R\$(000)	%	Quantidade de Recebíveis	%
Total da base de dados	41.105.145	100,00%	8.175.276	100,00%
(-) Recebíveis adquiridos fora do período sob análise	1.085.563	2,64%	177.324	2,17%
(-) Outras exclusões	9.421	0,02%	53	0,00%
(=) Total analisado	40.010.160	97,34%	7.997.899	97,83%

Descrição dos procedimentos	Multiplike FIDC			
	∑ do Valor nominal dos Recebíveis - R\$(000)	%	Quantidade de Recebíveis	%
Total da base de dados	18.907.374	100,00%	3.772.100	100,00%
(-) Recebíveis adquiridos fora do período sob análise (Mar/20 a Fev/21)	1.085.563	5,74%	177.324	4,70%
(-) Outras exclusões	9.421	0,05%	53	0,00%
(=) Total analisado	17.812.390	94,21%	3.594.723	95,30%

Descrição dos procedimentos	Multiplike Plus FIDC			
	∑ do Valor nominal dos Recebíveis - R\$(000)	%	Quantidade de Recebíveis	%
Total da base de dados	14.753.125	100,00%	2.154.793	100,00%
(-) Recebíveis adquiridos fora do período sob análise	-	0,00%	-	0,00%
(=) Total analisado	14.753.125	100,00%	2.154.793	100,00%

Descrição dos procedimentos	Securitizadora			
	∑ do Valor nominal dos Recebíveis - R\$(000)	%	Quantidade de Recebíveis	%
Total da base de dados	7.444.645	100,00%	2.248.383	100,00%
(=) Total analisado	7.444.645	100,00%	2.248.383	100,00%

Objetivo do trabalho e base para preparação das informações

Introdução

Objetivo do trabalho e bases para preparação das informações

Principais indicadores da carteira

Apresentação das análises demográficas

Apresentação das análises de performance

Comparação dos registros da base de dados

Anexos

Bases para preparação das informações (cont.)

Sobre as características demográficas da carteira, foram realizadas as seguintes principais análises:

- Identificação do volume de aquisição mensal;
- Identificação do ticket médio dos recebíveis e sua evolução no período;
- Identificação do prazo médio dos recebíveis e sua evolução no período;
- Concentração dos recebíveis por UF do Cedente;
- Concentração dos recebíveis por Setor Econômico do Cedente;
- Concentração dos recebíveis por Cedente e Sacado.

Para mensurar a performance de pagamentos, por parte dos devedores dos Fundos e da Securitizadora, foram definidos critérios que representariam indicativos de desempenho da carteira, sendo:

- I. **Aging-list:** apresenta os valores dos recebíveis a vencer, vencidos e liquidados até 28 de fevereiro de 2026 (data-base de nossas análises), segregados por faixas de liquidação, e também os recebíveis vencidos e não liquidados até a referida data. As faixas de prazo consideram a diferença entre as datas de vencimento dos recebíveis e as datas de baixa para o volume liquidado, e a diferença entre as datas de vencimento e a data-base (28 de fevereiro de 2026) para o volume vencido. Para tal análise não é considerado o efeito arrasto dos recebíveis.
- II. **Matriz de recebimento (análise por safra de vencimento):** apresenta o percentual de adimplência das carteiras de recebíveis em ciclos mensais, considerando-se os recebíveis vincendos em cada ciclo e seu recebimento.

Este relatório fornece uma visão consolidada das análises. As análises segregadas por estrutura (Multiplike FIDC, Multiplike FIDC Plus e Securitizadora), serão apresentadas no anexo deste relatório.

Introdução

Objetivo do trabalho e bases para preparação das informações

Principais indicadores da carteira

Apresentação das análises demográficas

Apresentação das análises de performance

Comparação dos registos da base de dados

Anexos

Principais indicadores da carteira

Principais indicadores da carteira

Introdução

Objetivo do trabalho e bases para preparação das informações

Principais indicadores da carteira

Apresentação das análises demográficas

Apresentação das análises de performance

Comparação dos registros da base de dados

Anexos

Quantidade de recebíveis sob análise

7.997.899

Volume sob análise

R\$ 40 bilhões

Prazo médio

88 dias

Período analisado

60 meses

Ticket médio

R\$ 5.003

Taxa de cessão

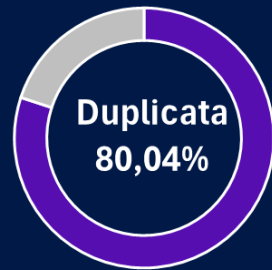
2,04% (a.m)

Principais Setores de atuação

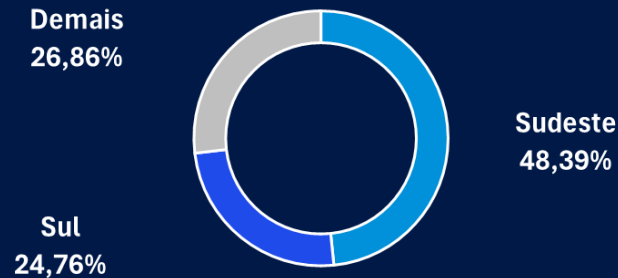


■ Indústrias de Transformação
 ■ Comércio
 ■ Demais setores

Principal tipo de recebível



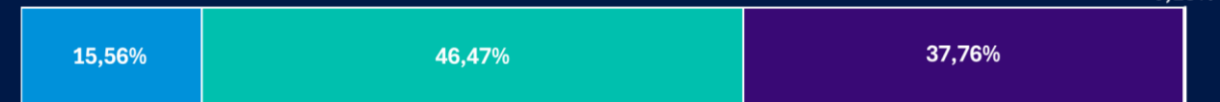
Principais regiões geográficas



Aging List (Carteira total) – Índice de liquidez e inadimplência

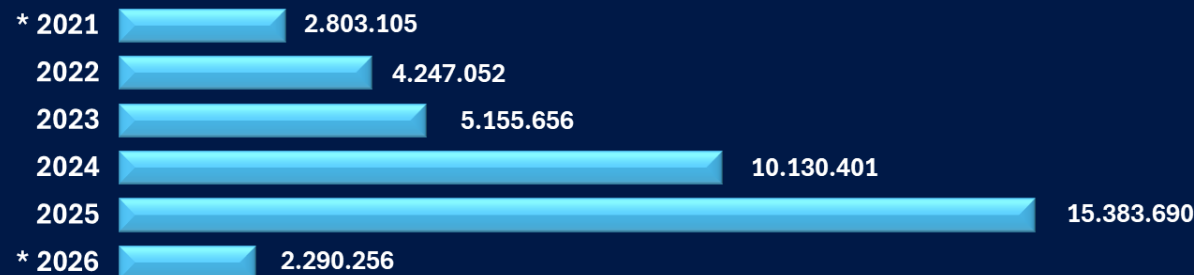
R\$ 32.482.137

(Valor total vencido e/ou liquidado no período sob análise – em R\$ mil)



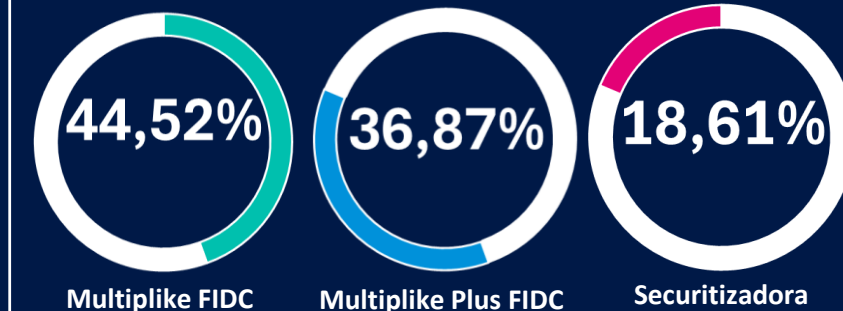
- Recebíveis liquidados antecipadamente
- Recebíveis liquidados no vencimento
- Recebíveis liquidados com atraso
- Recebíveis vencidos até 180 dias
- Recebíveis vencidos acima de 180 dias

Aquisição anual (em R\$ mil)



* Períodos analisados: 2021 (mar-dez), 2026 (jan-fev)

Concentração da carteira



Introdução

Objetivo do trabalho e bases para preparação das informações

Principais indicadores da carteira

Apresentação das análises demográficas

Apresentação das análises de performance

Comparação dos registros da base de dados

Anexos

Apresentação das análises demográficas

Apresentação das análises demográficas

Tabela 1.1 - Aquisição mensal dos recebíveis

Introdução

Objetivo do trabalho e bases para preparação das informações

Principais indicadores da carteira

Apresentação das análises demográficas

Apresentação das análises de performance

Comparação dos registros da base de dados

Anexos

Período de Aquisição	Consolidado				Multiplike FIDC					Multiplike Plus FIDC					Securizadora				
	Σ do Valor dos Recebíveis - R\$(000)	Repres. %	Quantidade de Recebíveis	Repres. %	Σ do Valor dos Recebíveis - R\$(000)	Repres. %	AH %	Quantidade de Recebíveis	Repres. %	Σ do Valor dos Recebíveis - R\$(000)	Repres. %	AH %	Quantidade de Recebíveis	Repres. %	Σ do Valor dos Recebíveis - R\$(000)	Repres. %	AH %	Quantidade de Recebíveis	Repres. %
mar/21	252.644	0,63%	49.015	0,61%	194.886	1,09%	77,14%	32.522	0,90%	-	0,00%	0,00%	-	0,00%	57.758	0,78%	22,86%	16.493	0,73%
abr/21	224.896	0,56%	43.026	0,54%	189.668	1,06%	84,34%	29.900	0,83%	-	0,00%	0,00%	-	0,00%	35.228	0,47%	15,66%	13.126	0,58%
mai/21	248.710	0,62%	45.466	0,57%	216.061	1,21%	86,87%	30.567	0,85%	-	0,00%	0,00%	-	0,00%	32.649	0,44%	13,13%	14.899	0,66%
jun/21	248.719	0,62%	48.784	0,61%	212.536	1,19%	85,45%	33.025	0,92%	-	0,00%	0,00%	-	0,00%	36.182	0,49%	14,55%	15.759	0,70%
jul/21	252.470	0,63%	56.525	0,71%	210.771	1,18%	83,48%	37.251	1,04%	-	0,00%	0,00%	-	0,00%	41.699	0,56%	16,52%	19.274	0,86%
ago/21	316.069	0,79%	64.433	0,81%	272.324	1,53%	86,16%	46.194	1,29%	-	0,00%	0,00%	-	0,00%	43.745	0,59%	13,84%	18.239	0,81%
set/21	300.029	0,75%	64.622	0,81%	252.856	1,42%	84,28%	41.675	1,16%	6.104	0,04%	2,03%	192	0,01%	41.070	0,55%	13,69%	22.755	1,01%
out/21	292.515	0,73%	63.462	0,79%	226.897	1,27%	77,57%	41.464	1,15%	24.616	0,17%	8,42%	2.293	0,11%	41.002	0,55%	14,02%	19.705	0,88%
nov/21	326.923	0,82%	75.785	0,95%	256.034	1,44%	78,32%	53.609	1,49%	26.924	0,18%	8,24%	3.202	0,15%	43.965	0,59%	13,45%	18.974	0,84%
dez/21	340.131	0,85%	64.506	0,81%	265.845	1,49%	78,16%	43.364	1,21%	36.825	0,25%	10,83%	4.179	0,19%	37.461	0,50%	11,01%	16.963	0,75%
jan/22	283.357	0,71%	52.545	0,66%	207.604	1,17%	73,27%	28.517	0,79%	34.871	0,24%	12,31%	5.535	0,26%	40.882	0,55%	14,43%	18.493	0,82%
fev/22	271.378	0,68%	49.133	0,61%	209.767	1,18%	77,30%	26.419	0,73%	24.824	0,17%	9,15%	3.795	0,18%	36.787	0,49%	13,56%	18.919	0,84%
mar/22	368.259	0,92%	73.749	0,92%	280.541	1,57%	76,18%	38.524	1,07%	35.959	0,24%	9,76%	8.685	0,40%	51.759	0,70%	14,05%	26.540	1,18%
abr/22	302.322	0,76%	52.666	0,66%	227.737	1,28%	75,33%	25.466	0,71%	31.501	0,21%	10,42%	4.599	0,21%	43.083	0,58%	14,25%	22.601	1,01%
mai/22	355.688	0,89%	55.679	0,70%	256.292	1,44%	72,06%	28.294	0,79%	53.239	0,36%	14,97%	8.347	0,39%	46.157	0,62%	12,98%	19.038	0,85%
jun/22	332.577	0,83%	49.458	0,62%	246.078	1,38%	73,99%	25.839	0,72%	46.548	0,32%	14,00%	8.176	0,38%	39.951	0,54%	12,01%	15.443	0,69%
jul/22	445.993	1,11%	78.980	0,99%	267.370	1,50%	59,95%	30.672	0,85%	127.913	0,87%	28,68%	27.342	1,27%	50.710	0,68%	11,37%	20.966	0,93%
ago/22	476.250	1,19%	79.661	1,00%	288.920	1,62%	60,67%	41.965	1,17%	137.698	0,93%	28,91%	16.237	0,75%	49.632	0,67%	10,42%	21.459	0,95%
set/22	359.786	0,90%	75.671	0,95%	188.138	1,06%	52,29%	41.668	1,16%	137.189	0,93%	38,13%	13.014	0,60%	34.460	0,46%	9,58%	20.989	0,93%
out/22	343.824	0,86%	73.645	0,92%	177.549	1,00%	51,64%	41.184	1,15%	135.198	0,92%	39,32%	11.840	0,55%	31.078	0,42%	9,04%	20.621	0,92%
nov/22	399.425	1,00%	82.432	1,03%	216.407	1,21%	54,18%	42.375	1,18%	140.360	0,95%	35,14%	16.709	0,78%	42.658	0,57%	10,68%	23.348	1,04%
dez/22	308.194	0,77%	93.992	1,18%	131.967	0,74%	42,82%	47.226	1,31%	144.945	0,98%	47,03%	25.883	1,20%	31.282	0,42%	10,15%	20.883	0,93%
jan/23	350.865	0,88%	64.700	0,81%	162.073	0,91%	46,19%	29.717	0,83%	149.016	1,01%	42,47%	15.585	0,72%	39.776	0,53%	11,34%	19.398	0,86%
fev/23	367.867	0,92%	81.476	1,02%	177.301	1,00%	48,20%	39.431	1,10%	134.336	0,91%	36,52%	20.422	0,95%	56.229	0,76%	15,29%	21.623	0,96%
mar/23	405.468	1,01%	89.011	1,11%	222.112	1,25%	54,78%	43.355	1,21%	131.376	0,89%	32,40%	19.344	0,90%	51.980	0,70%	12,82%	26.312	1,17%
abr/23	381.946	0,95%	86.286	1,08%	197.354	1,11%	51,67%	34.370	0,96%	122.575	0,83%	32,09%	27.093	1,26%	62.017	0,83%	16,24%	24.823	1,10%
mai/23	513.951	1,28%	95.448	1,19%	280.076	1,57%	54,49%	43.877	1,22%	161.944	1,10%	31,51%	29.585	1,37%	71.930	0,97%	14,00%	21.986	0,98%
jun/23	351.197	0,88%	81.181	1,02%	169.788	0,95%	48,35%	37.075	1,03%	134.874	0,91%	38,40%	22.487	1,04%	46.535	0,63%	13,25%	21.619	0,96%
jul/23	373.736	0,93%	99.064	1,24%	172.328	0,97%	46,11%	46.693	1,30%	149.124	1,01%	39,90%	24.709	1,15%	52.284	0,70%	13,99%	27.662	1,23%
ago/23	376.118	0,94%	102.818	1,29%	169.373	0,95%	45,03%	48.708	1,35%	160.531	1,09%	42,68%	29.267	1,36%	46.214	0,62%	12,29%	24.843	1,10%

A tabela acima representa o volume mensal e a quantidade de recebíveis adquiridos pelos Fundos e pela Securizadora no período de 1° de março de 2021 à 28 de fevereiro de 2026. No período analisado, para o volume de R\$ 40.010.160 mil, foram adquiridos 7.997.899 recebíveis.

Apresentação das análises demográficas

Tabela 1.1 - Aquisição mensal dos recebíveis (cont.)

Introdução

Objetivo do trabalho e bases para preparação das informações

Principais indicadores da carteira

Apresentação das análises demográficas

Apresentação das análises de performance

Comparação dos registros da base de dados

Anexos

Período de Aquisição	Consolidado				Multiplike FIDC					Multiplike Plus FIDC					Securizadora				
	Σ do Valor dos Recebíveis - R\$(000)	Repres. %	Quantidade de Recebíveis	Repres. %	Σ do Valor dos Recebíveis - R\$(000)	Repres. %	AH %	Quantidade de Recebíveis	Repres. %	Σ do Valor dos Recebíveis - R\$(000)	Repres. %	AH %	Quantidade de Recebíveis	Repres. %	Σ do Valor dos Recebíveis - R\$(000)	Repres. %	AH %	Quantidade de Recebíveis	Repres. %
set/23	430.614	1,08%	113.084	1,41%	189.128	1,06%	43,92%	48.047	1,34%	182.242	1,24%	42,32%	40.864	1,90%	59.243	0,80%	13,76%	24.173	1,08%
out/23	539.835	1,35%	140.604	1,76%	193.985	1,09%	35,93%	42.788	1,19%	266.846	1,81%	49,43%	62.878	2,92%	79.004	1,06%	14,63%	34.938	1,55%
nov/23	505.362	1,26%	129.251	1,62%	187.732	1,05%	37,15%	43.734	1,22%	251.069	1,70%	49,68%	54.215	2,52%	66.561	0,89%	13,17%	31.302	1,39%
dez/23	558.699	1,40%	138.685	1,73%	281.109	1,58%	50,32%	62.211	1,73%	195.154	1,32%	34,93%	46.660	2,17%	82.435	1,11%	14,75%	29.814	1,33%
jan/24	512.162	1,28%	124.998	1,56%	235.361	1,32%	45,95%	52.100	1,45%	208.625	1,41%	40,73%	45.704	2,12%	68.176	0,92%	13,31%	27.194	1,21%
fev/24	614.577	1,54%	129.642	1,62%	297.529	1,67%	48,41%	46.410	1,29%	241.280	1,64%	39,26%	50.088	2,32%	75.769	1,02%	12,33%	33.144	1,47%
mar/24	623.057	1,56%	138.422	1,73%	254.663	1,43%	40,87%	47.417	1,32%	289.428	1,96%	46,45%	53.937	2,50%	78.966	1,06%	12,67%	37.068	1,65%
abr/24	762.615	1,91%	145.346	1,82%	326.527	1,83%	42,82%	47.582	1,32%	325.273	2,20%	42,65%	61.879	2,87%	110.814	1,49%	14,53%	35.885	1,60%
mai/24	830.617	2,08%	157.568	1,97%	405.689	2,28%	48,84%	72.443	2,02%	342.987	2,32%	41,29%	54.265	2,52%	81.941	1,10%	9,87%	30.860	1,37%
jun/24	708.596	1,77%	149.667	1,87%	357.750	2,01%	50,49%	55.901	1,56%	281.364	1,91%	39,71%	70.114	3,25%	69.482	0,93%	9,81%	23.652	1,05%
jul/24	917.203	2,29%	216.104	2,70%	441.879	2,48%	48,18%	95.957	2,67%	369.537	2,50%	40,29%	79.860	3,71%	105.787	1,42%	11,53%	40.287	1,79%
ago/24	999.388	2,50%	197.053	2,46%	536.198	3,01%	53,65%	104.286	2,90%	401.291	2,72%	40,15%	66.410	3,08%	61.899	0,83%	6,19%	26.357	1,17%
set/24	1.051.654	2,63%	203.833	2,55%	543.928	3,05%	51,72%	97.257	2,71%	386.529	2,62%	36,75%	70.927	3,29%	121.197	1,63%	11,52%	35.649	1,59%
out/24	1.015.122	2,54%	200.971	2,51%	505.500	2,84%	49,80%	76.211	2,12%	424.589	2,88%	41,83%	86.450	4,01%	85.032	1,14%	8,38%	38.310	1,70%
nov/24	1.097.637	2,74%	267.615	3,35%	453.706	2,55%	41,33%	140.447	3,91%	533.822	3,62%	48,63%	93.319	4,33%	110.109	1,48%	10,03%	33.849	1,51%
dez/24	997.773	2,49%	219.448	2,74%	505.160	2,84%	50,63%	138.071	3,84%	382.503	2,59%	38,34%	46.281	2,15%	110.110	1,48%	11,04%	35.096	1,56%
jan/25	949.191	2,37%	199.435	2,49%	376.809	2,12%	39,70%	89.805	2,50%	355.229	2,41%	37,42%	45.283	2,10%	217.153	2,92%	22,88%	64.347	2,86%
fev/25	1.136.852	2,84%	216.332	2,70%	540.190	3,03%	47,52%	114.655	3,19%	393.466	2,67%	34,61%	48.175	2,24%	203.196	2,73%	17,87%	53.502	2,38%
mar/25	1.160.601	2,90%	223.763	2,80%	472.551	2,65%	40,72%	86.737	2,41%	442.754	3,00%	38,15%	59.167	2,75%	245.295	3,29%	21,14%	77.859	3,46%
abr/25	1.237.796	3,09%	223.131	2,79%	515.672	2,90%	41,66%	115.527	3,21%	478.119	3,24%	38,63%	42.603	1,98%	244.005	3,28%	19,71%	65.001	2,89%
mai/25	1.335.007	3,34%	261.268	3,27%	427.261	2,40%	32,00%	138.325	3,85%	608.615	4,13%	45,59%	51.959	2,41%	299.131	4,02%	22,41%	70.984	3,16%
jun/25	1.418.842	3,55%	260.916	3,26%	447.602	2,51%	31,55%	99.184	2,76%	593.855	4,03%	41,85%	52.484	2,44%	377.385	5,07%	26,60%	109.248	4,86%
jul/25	1.202.744	3,01%	242.625	3,03%	339.262	1,90%	28,21%	89.157	2,48%	491.357	3,33%	40,85%	54.486	2,53%	372.125	5,00%	30,94%	98.982	4,40%
ago/25	1.324.502	3,31%	234.360	2,93%	427.603	2,40%	32,28%	102.515	2,85%	492.475	3,34%	37,18%	59.055	2,74%	404.425	5,43%	30,53%	72.790	3,24%
set/25	1.400.790	3,50%	284.290	3,55%	448.880	2,52%	32,04%	131.855	3,67%	502.033	3,40%	35,84%	65.909	3,06%	449.877	6,04%	32,12%	86.526	3,85%
out/25	1.657.439	4,14%	250.780	3,14%	411.680	2,31%	24,84%	71.795	2,00%	801.479	5,43%	48,36%	94.741	4,40%	444.280	5,97%	26,81%	84.244	3,75%
nov/25	1.306.964	3,27%	235.598	2,95%	308.150	1,73%	23,58%	76.104	2,12%	621.237	4,21%	47,53%	75.238	3,49%	377.577	5,07%	28,89%	84.256	3,75%
dez/25	1.252.962	3,13%	216.575	2,71%	315.608	1,77%	25,19%	79.066	2,20%	530.424	3,60%	42,33%	61.714	2,86%	406.930	5,47%	32,48%	75.795	3,37%
jan/26	958.505	2,40%	189.741	2,37%	228.616	1,28%	23,85%	65.963	1,83%	369.436	2,50%	38,54%	41.682	1,93%	360.452	4,84%	37,61%	82.096	3,65%
fev/26	1.331.751	3,33%	193.575	2,42%	290.006	1,63%	21,78%	32.227	0,90%	701.619	4,76%	52,68%	69.926	3,25%	340.126	4,57%	25,54%	91.422	4,07%
Total	40.010.160	100,00%	7.997.899	100,00%	17.812.390	100,00%	44,52%	3.594.723	100,00%	14.753.125	100,00%	36,87%	2.154.793	100,00%	7.444.645	100,00%	18,61%	2.248.383	100,00%

A tabela acima representa o volume mensal e a quantidade de recebíveis adquiridos pelos Fundos e pela Securizadora no período de 1º de março de 2021 à 28 de fevereiro de 2026. No período analisado, para o volume de R\$ 40.010.160 mil, foram adquiridos 7.997.899 recebíveis.

Apresentação das análises demográficas

Gráfico 1.1 - Aquisição mensal consolidado

Introdução

Objetivo do trabalho e bases para preparação das informações

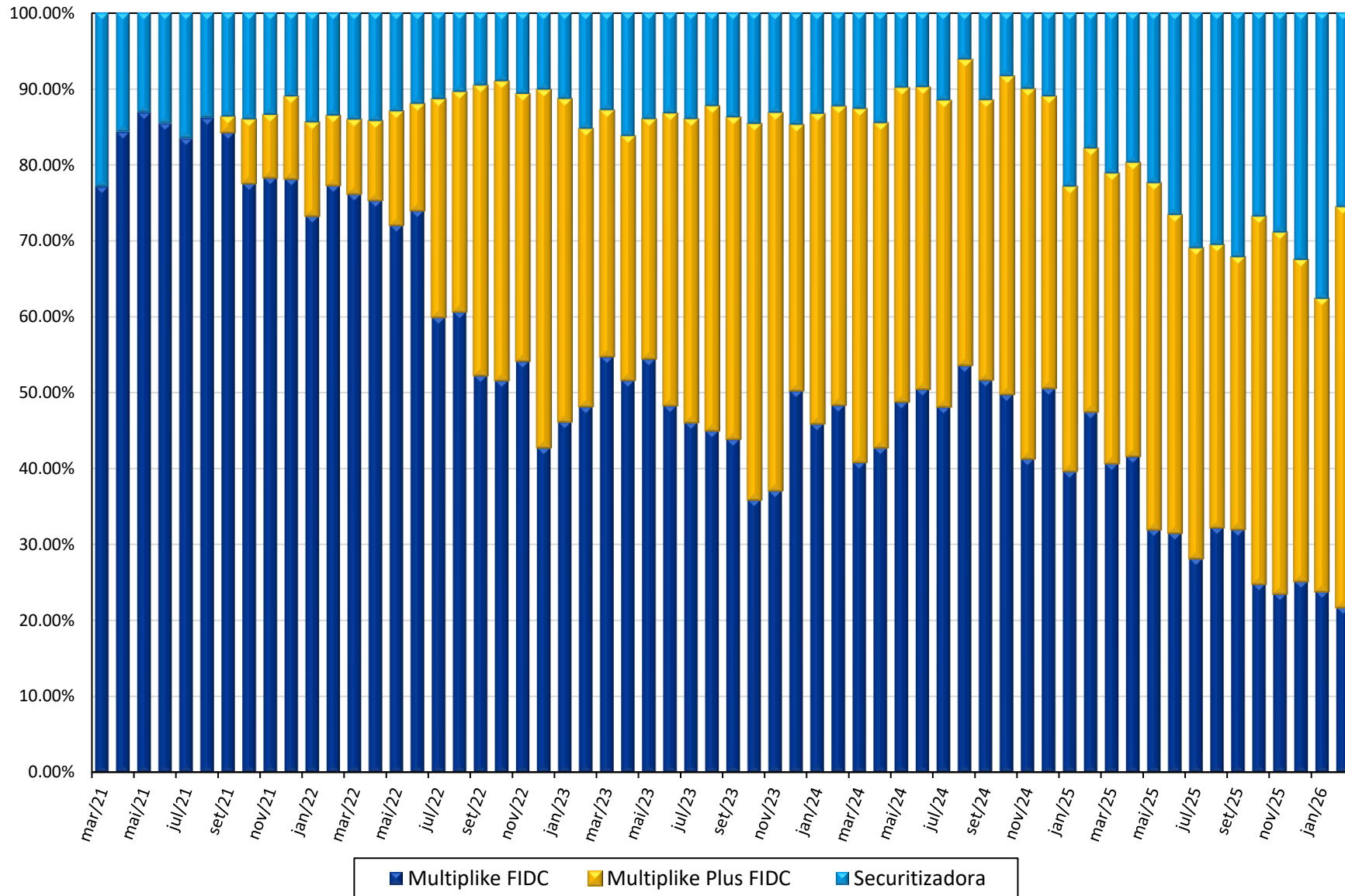
Principais indicadores da carteira

Apresentação das análises demográficas

Apresentação das análises de performance

Comparação dos registros da base de dados

Anexos



O gráfico acima representa o volume mensal e a quantidade de recebíveis adquiridos pelos Fundos e pela Securitizadora no período de 1º de março de 2021 à 28 de fevereiro de 2026. No anexo deste relatório encontram-se os gráficos segregados por Fundo e Securitizadora.

Apresentação das análises demográficas

Tabela 1.2 - Ticket médio dos recebíveis

Introdução

Objetivo do trabalho e bases para preparação das informações

Principais indicadores da carteira

Apresentação das análises demográficas

Apresentação das análises de performance

Comparação dos registros da base de dados

Anexos

Período de Aquisição	Ticket Médio dos Recebíveis - (R\$)				Período de Aquisição	Ticket Médio dos Recebíveis - (R\$)			
	Consolidado	Multiplike FIDC	Multiplike Plus FIDC	Securizadora		Consolidado	Multiplike FIDC	Multiplike Plus FIDC	Securizadora
mar/21	5.154	5.992	-	3.502	set/23	3.808	3.936	4.460	2.451
abr/21	5.227	6.343	-	2.684	out/23	3.839	4.534	4.244	2.261
mai/21	5.470	7.068	-	2.191	nov/23	3.910	4.293	4.631	2.126
jun/21	5.098	6.436	-	2.296	dez/23	4.029	4.519	4.182	2.765
jul/21	4.467	5.658	-	2.163	jan/24	4.097	4.517	4.565	2.507
ago/21	4.905	5.895	-	2.398	fev/24	4.741	6.411	4.817	2.286
set/21	4.643	6.067	31.791	1.805	mar/24	4.501	5.371	5.366	2.130
out/21	4.609	5.472	10.735	2.081	abr/24	5.247	6.862	5.257	3.088
nov/21	4.314	4.776	8.408	2.317	mai/24	5.271	5.600	6.321	2.655
dez/21	5.273	6.131	8.812	2.208	jun/24	4.734	6.400	4.013	2.938
jan/22	5.393	7.280	6.300	2.211	jul/24	4.244	4.605	4.627	2.626
fev/22	5.523	7.940	6.541	1.944	ago/24	5.072	5.142	6.043	2.349
mar/22	4.993	7.282	4.140	1.950	set/24	5.159	5.593	5.450	3.400
abr/22	5.740	8.943	6.850	1.906	out/24	5.051	6.633	4.911	2.220
mai/22	6.388	9.058	6.378	2.424	nov/24	4.102	3.230	5.720	3.253
jun/22	6.724	9.524	5.693	2.587	dez/24	4.547	3.659	8.265	3.137
jul/22	5.647	8.717	4.678	2.419	jan/25	4.759	4.196	7.845	3.375
ago/22	5.978	6.885	8.481	2.313	fev/25	5.255	4.711	8.167	3.798
set/22	4.755	4.515	10.542	1.642	mar/25	5.187	5.448	7.483	3.151
out/22	4.669	4.311	11.419	1.507	abr/25	5.547	4.464	11.223	3.754
nov/22	4.846	5.107	8.400	1.827	mai/25	5.110	3.089	11.713	4.214
dez/22	3.279	2.794	5.600	1.498	jun/25	5.438	4.513	11.315	3.454
jan/23	5.423	5.454	9.561	2.051	jul/25	4.957	3.805	9.018	3.760
fev/23	4.515	4.496	6.578	2.600	ago/25	5.652	4.171	8.339	5.556
mar/23	4.555	5.123	6.792	1.976	set/25	4.927	3.404	7.617	5.199
abr/23	4.427	5.742	4.524	2.498	out/25	6.609	5.734	8.460	5.274
mai/23	5.385	6.383	5.474	3.272	nov/25	5.547	4.049	8.257	4.481
jun/23	4.326	4.580	5.998	2.153	dez/25	5.785	3.992	8.595	5.369
jul/23	3.773	3.691	6.035	1.890	jan/26	5.052	3.466	8.863	4.391
ago/23	3.658	3.477	5.485	1.860	fev/26	6.880	8.999	10.034	3.720
Total	5.003	4.955	6.847	3.311					

A tabela acima representa a evolução mensal do ticket médio dos Recebíveis adquiridos pelos Fundos e pela Securizadora, para o período de 1º de março de 2021 à 28 de fevereiro de 2026. No período, o ticket médio dos recebíveis foi de R\$ 5.003.

Apresentação das análises demográficas

Gráfico 1.2 - Ticket médio dos recebíveis

Introdução

Objetivo do trabalho e bases para preparação das informações

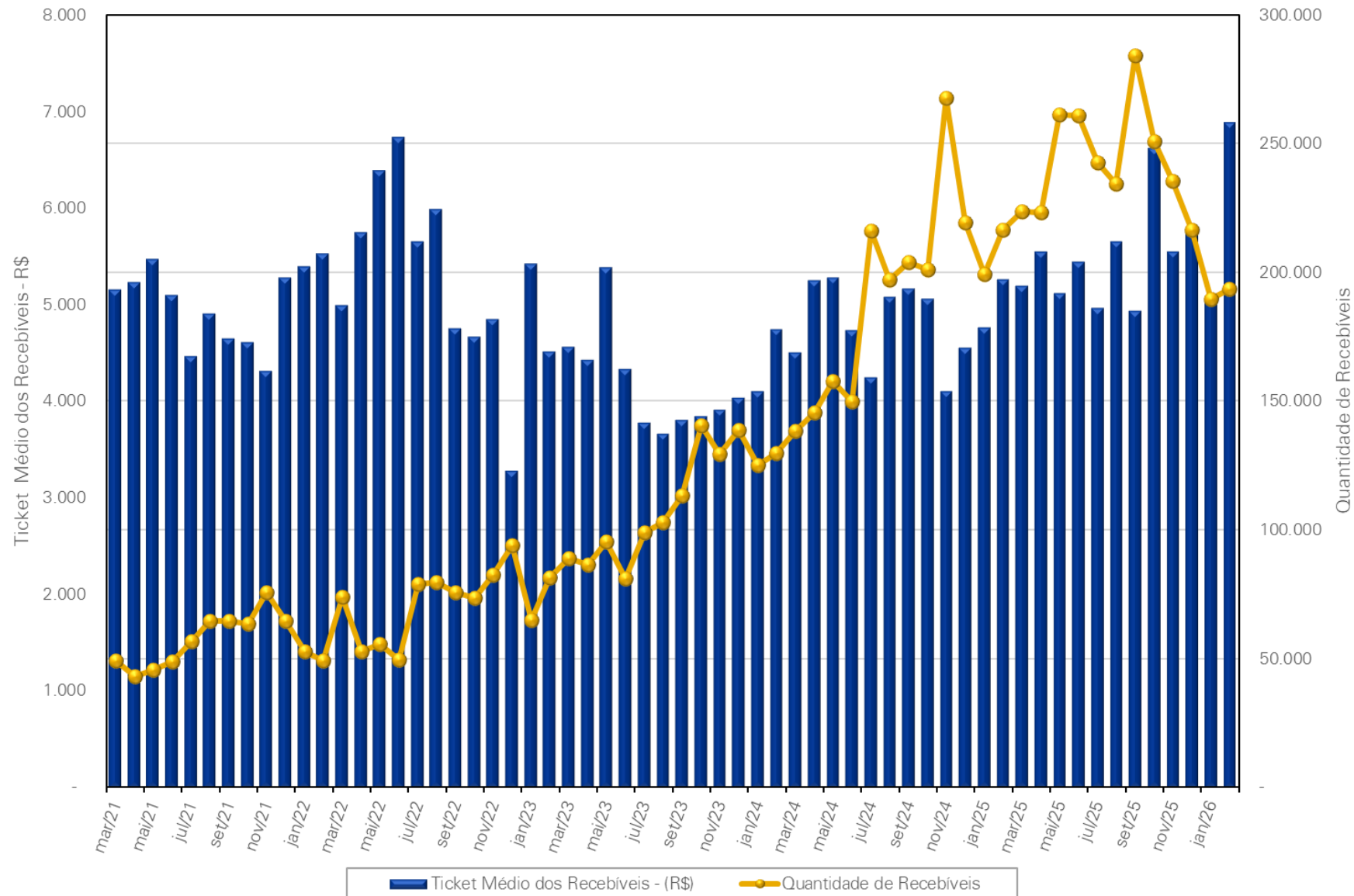
Principais indicadores da carteira

Apresentação das análises demográficas

Apresentação das análises de performance

Comparação dos registros da base de dados

Anexos



O gráfico acima representa a evolução mensal do ticket médio dos Recebíveis adquiridos pelos Fundos e pela Securitizadora, para o período de 1º de março de 2021 à 28 de fevereiro de 2026. No período, o ticket médio dos recebíveis foi de R\$ 5.003. No anexo deste relatório encontram-se os gráficos segregados por Fundo e Securitizadora.

Apresentação das análises demográficas

Tabela 1.3 - Evolução do prazo médio de vencimento dos recebíveis

Período de Aquisição	Prazo Médio dos recebíveis (em dias) - Consolidado				Período de Aquisição	Prazo Médio dos recebíveis (em dias) - Consolidado			
	Prazo médio de vencimento (em dias)	∑ do Valor dos Recebíveis - R\$(000)	Quantidade de Recebíveis	Prazo Máximo (em dias)		Prazo médio de vencimento (em dias)	∑ do Valor dos Recebíveis - R\$(000)	Quantidade de Recebíveis	Prazo Máximo (em dias)
mar/21	130	252.644	49.015	1.788	set/23	76	430.614	113.084	1.361
abr/21	42	224.896	43.026	395	out/23	71	539.835	140.604	1.302
mai/21	43	248.710	45.466	3.041	nov/23	101	505.362	129.251	1.461
jun/21	42	248.719	48.784	416	dez/23	84	558.699	138.685	1.465
jul/21	42	252.470	56.525	441	jan/24	81	512.162	124.998	1.461
ago/21	40	316.069	64.433	484	fev/24	95	614.577	129.642	1.477
set/21	45	300.029	64.622	608	mar/24	75	623.057	138.422	1.464
out/21	51	292.515	63.462	614	abr/24	115	762.615	145.346	1.496
nov/21	47	326.923	75.785	606	mai/24	95	830.617	157.568	1.408
dez/21	67	340.131	64.506	803	jun/24	91	708.596	149.667	1.465
jan/22	58	283.357	52.545	760	jul/24	76	917.203	216.104	1.489
fev/22	55	271.378	49.133	714	ago/24	73	999.388	197.053	1.476
mar/22	74	368.259	73.749	729	set/24	75	1.051.654	203.833	1.514
abr/22	55	302.322	52.666	771	out/24	77	1.015.122	200.971	1.090
mai/22	52	355.688	55.679	588	nov/24	114	1.097.637	267.615	1.494
jun/22	50	332.577	49.458	1.098	dez/24	103	997.773	219.448	1.475
jul/22	81	445.993	78.980	1.074	jan/25	87	949.191	199.435	1.471
ago/22	85	476.250	79.661	1.104	fev/25	85	1.136.852	216.332	1.453
set/22	60	359.786	75.671	1.121	mar/25	82	1.160.601	223.763	1.447
out/22	61	343.824	73.645	1.348	abr/25	150	1.237.796	223.131	1.466
nov/22	90	399.425	82.432	1.485	mai/25	100	1.335.007	261.268	1.824
dez/22	112	308.194	93.992	1.523	jun/25	111	1.418.842	260.916	1.827
jan/23	55	350.865	64.700	1.475	jul/25	166	1.202.744	242.625	1.825
fev/23	93	367.867	81.476	1.527	ago/25	141	1.324.502	234.360	1.855
mar/23	80	405.468	89.011	1.517	set/25	119	1.400.790	284.290	1.848
abr/23	83	381.946	86.286	1.488	out/25	188	1.657.439	250.780	2.186
mai/23	79	513.951	95.448	1.477	nov/25	177	1.306.964	235.598	2.187
jun/23	55	351.197	81.181	1.482	dez/25	142	1.252.962	216.575	2.196
jul/23	58	373.736	99.064	1.408	jan/26	112	958.505	189.741	1.827
ago/23	94	376.118	102.818	1.457	fev/26	211	1.331.751	193.575	2.191
Total	88	40.010.160	7.997.899	3.041					

A tabela acima representa a evolução mensal do prazo médio ponderado de vencimento dos recebíveis adquiridos pelos Fundos e pela Securitizadora. No período analisado, o prazo médio ponderado de vencimento foi de 88 dias. Para o cálculo do prazo médio ponderado, considera-se a diferença entre a data de vencimento e a data de aquisição de cada Recebível e pondera-se pelo valor de cada Recebível. No anexo deste relatório encontram-se as tabelas com as análises segregadas por Fundo e Securitizadora.

Apresentação das análises demográficas

Gráfico 1.3 - Evolução do prazo médio de vencimento dos recebíveis

Introdução

Objetivo do trabalho e bases para preparação das informações

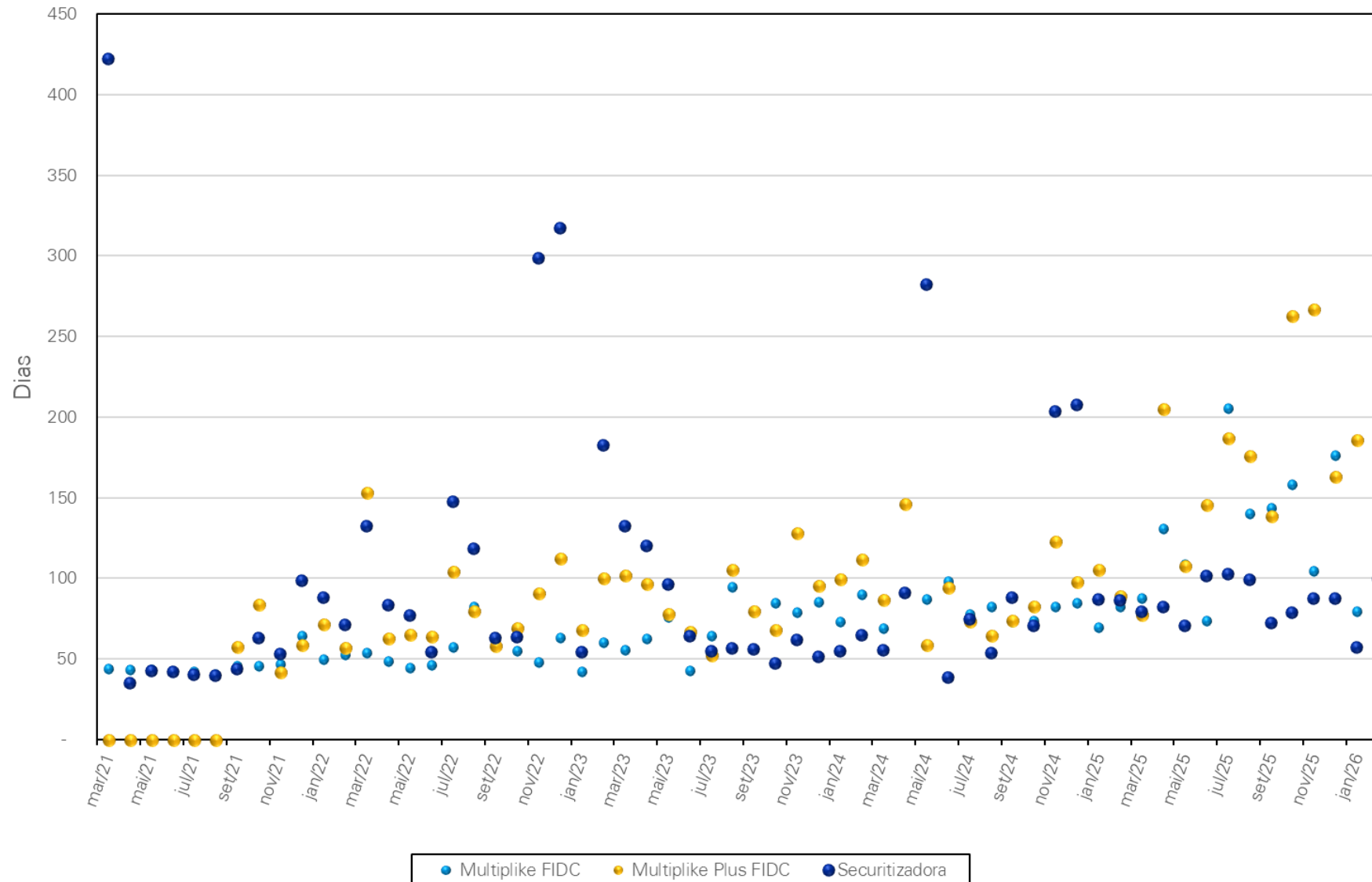
Principais indicadores da carteira

Apresentação das análises demográficas

Apresentação das análises de performance

Comparação dos registros da base de dados

Anexos



O gráfico acima representa a evolução mensal do prazo médio ponderado de vencimento dos recebíveis adquiridos pelos Fundos e pela Securitizadora. No período analisado, o prazo médio ponderado de vencimento foi de 88 dias. No anexo deste relatório encontram-se os gráficos segregados por Fundo e Securitizadora.

Apresentação das análises demográficas

Tabela 1.4 - Evolução mensal da taxa de cessão

Introdução

Objetivo do trabalho e bases para preparação das informações

Principais indicadores da carteira

Apresentação das análises demográficas

Apresentação das análises de performance

Comparação dos registros da base de dados

Anexos

Período de Aquisição	Consolidado		Multiplike FIDC			Multiplike Plus FIDC			Securizadora			Repres. Valor dos recebíveis
	Taxa de cessão ao mês	Taxa máxima ao mês	Taxa de cessão ao mês	Desvio Padrão	Taxa máxima ao mês	Taxa de cessão ao mês	Desvio Padrão	Taxa máxima ao mês	Taxa de cessão ao mês	Desvio Padrão	Taxa máxima ao mês	
mar/21	3,02%	16,26%	3,40%	2,58%	16,26%	-	-	-	1,72%	1,92%	16,17%	98,96%
abr/21	3,30%	16,21%	3,31%	2,26%	16,21%	-	--	-	3,25%	2,09%	16,06%	98,61%
mai/21	3,36%	16,21%	3,35%	2,14%	16,21%	-	-	-	3,40%	1,90%	16,08%	99,77%
jun/21	3,18%	16,17%	3,14%	2,18%	16,17%	-	-	-	3,39%	1,74%	16,12%	99,64%
jul/21	3,34%	16,24%	3,31%	1,93%	16,24%	-	-	-	3,48%	1,67%	16,14%	98,85%
ago/21	3,03%	16,21%	3,03%	2,13%	16,21%	-	-	-	3,01%	1,62%	16,03%	98,72%
set/21	2,75%	16,14%	2,72%	1,95%	16,06%	2,03%	2,65%	8,46%	3,01%	2,19%	16,14%	99,24%
out/21	2,98%	16,23%	2,97%	2,13%	16,23%	2,58%	2,13%	14,15%	3,31%	1,77%	16,21%	98,30%
nov/21	2,99%	15,89%	3,01%	2,05%	15,89%	3,11%	1,82%	11,67%	2,79%	1,48%	13,14%	99,20%
dez/21	2,92%	16,17%	2,99%	1,86%	16,17%	2,96%	1,66%	11,96%	2,37%	1,83%	15,98%	99,75%
jan/22	3,29%	16,25%	3,37%	2,28%	16,25%	3,16%	1,99%	16,18%	3,02%	3,23%	16,10%	99,13%
fev/22	3,04%	16,25%	3,08%	2,15%	16,25%	2,97%	1,99%	10,79%	2,85%	1,66%	16,21%	99,71%
mar/22	2,95%	16,24%	3,05%	1,89%	16,24%	2,60%	1,76%	15,71%	2,66%	1,33%	16,22%	99,46%
abr/22	3,04%	16,17%	3,02%	1,80%	16,17%	3,28%	2,43%	14,08%	2,99%	1,32%	15,98%	99,35%
mai/22	2,92%	16,09%	2,94%	1,76%	16,09%	2,97%	1,72%	14,40%	2,78%	1,11%	13,25%	99,87%
jun/22	2,70%	16,21%	2,67%	1,66%	16,21%	2,66%	1,68%	14,53%	2,91%	1,17%	15,81%	99,25%
jul/22	2,61%	15,91%	2,61%	1,29%	15,63%	2,59%	1,44%	15,79%	2,63%	1,06%	15,91%	99,95%
ago/22	2,45%	16,27%	2,33%	1,34%	16,27%	2,64%	1,54%	15,51%	2,63%	1,10%	14,91%	99,96%
set/22	2,60%	16,27%	2,61%	1,29%	16,00%	2,60%	1,76%	16,27%	2,56%	1,04%	14,80%	99,91%
out/22	2,42%	16,10%	2,45%	1,24%	16,10%	2,38%	1,47%	15,91%	2,45%	1,02%	14,52%	99,61%
nov/22	2,44%	16,16%	2,48%	1,29%	16,16%	2,42%	1,12%	15,04%	2,28%	1,02%	14,92%	99,85%
dez/22	2,38%	15,87%	2,43%	1,24%	15,64%	2,35%	0,93%	15,87%	2,32%	0,99%	14,83%	99,84%
jan/23	2,65%	16,24%	2,76%	1,40%	15,88%	2,54%	1,34%	16,24%	2,60%	1,24%	15,27%	99,75%
fev/23	2,66%	16,13%	2,60%	1,58%	14,96%	2,70%	1,14%	15,42%	2,77%	1,58%	16,13%	99,61%
mar/23	2,59%	15,86%	2,70%	1,60%	15,86%	2,51%	1,39%	14,50%	2,32%	1,13%	13,40%	99,76%
abr/23	2,26%	15,79%	2,29%	1,43%	15,79%	2,34%	1,23%	15,39%	1,98%	1,12%	15,11%	99,53%
mai/23	2,25%	15,76%	2,27%	1,38%	15,48%	2,32%	1,12%	15,76%	2,02%	1,14%	15,01%	99,45%
jun/23	2,32%	15,60%	2,42%	1,20%	15,60%	2,24%	0,98%	15,18%	2,15%	1,04%	15,38%	99,46%
jul/23	2,26%	15,45%	2,28%	1,10%	15,04%	2,28%	1,03%	14,44%	2,17%	1,33%	15,45%	99,73%
ago/23	2,10%	16,10%	2,12%	1,19%	13,33%	1,99%	0,85%	13,69%	2,42%	1,14%	16,10%	99,69%

A tabela acima apresenta a evolução da taxa média ponderada de cessão dos recebíveis, no período de 1º de março de 2021 a 28 de fevereiro de 2026. A identificação da taxa média mensal de cessão foi calculada considerando os valores de aquisição e vencimento de cada título pelo prazo entre as duas datas (aquisição e vencimento) bem como foram retirados os *outliers* (¹), considerando valores que se desviam da média em mais ou menos 2 desvios padrão. Destaca-se que a taxa média do período analisado é de 2,04% ao mês, considerando 99,73% dos recebíveis.

¹ Conforme informado pelo cliente, os outliers são compras de títulos que, contratualmente, oferecem descontos de 50% a 80% no caso de pontualidade no pagamento, mantendo o devedor responsável pelo pagamento integral em caso de atraso

Apresentação das análises demográficas

Tabela 1.4 - Evolução mensal da taxa de cessão (cont.)

Introdução

Objetivo do trabalho e bases para preparação das informações

Principais indicadores da carteira

Apresentação das análises demográficas

Apresentação das análises de performance

Comparação dos registros da base de dados

Anexos

Período de Aquisição	Consolidado		Multiplike FIDC			Multiplike Plus FIDC			Securizadora			Repres. Valor dos recebíveis
	Taxa de cessão ao mês	Taxa máxima ao mês	Taxa de cessão ao mês	Desvio Padrão	Taxa máxima ao mês	Taxa de cessão ao mês	Desvio Padrão	Taxa máxima ao mês	Taxa de cessão ao mês	Desvio Padrão	Taxa máxima ao mês	
set/23	1,99%	16,20%	1,93%	1,10%	15,79%	2,02%	0,84%	16,20%	2,08%	0,90%	14,08%	99,54%
out/23	1,95%	16,24%	1,87%	0,98%	16,24%	2,01%	0,74%	15,62%	1,97%	1,27%	16,15%	99,85%
nov/23	1,95%	16,21%	2,05%	1,09%	14,75%	1,84%	0,83%	16,05%	2,09%	1,12%	16,21%	99,90%
dez/23	1,91%	16,07%	1,94%	1,16%	16,07%	1,83%	0,84%	16,06%	2,03%	1,32%	16,02%	99,85%
jan/24	2,03%	16,27%	2,04%	0,99%	16,27%	2,02%	1,03%	16,23%	2,02%	1,20%	13,93%	99,84%
fev/24	1,86%	16,23%	1,80%	1,04%	16,09%	1,92%	0,91%	16,23%	1,91%	1,08%	16,19%	99,88%
mar/24	1,79%	15,81%	1,76%	0,79%	15,81%	1,77%	0,81%	15,80%	1,99%	1,12%	14,04%	99,91%
abr/24	1,77%	16,17%	1,70%	0,75%	16,17%	1,79%	0,79%	15,49%	1,91%	1,22%	15,77%	99,94%
mai/24	1,75%	16,06%	1,72%	0,75%	16,06%	1,77%	0,76%	15,44%	1,82%	1,11%	15,35%	99,90%
jun/24	1,82%	15,80%	1,83%	0,81%	13,10%	1,84%	0,81%	15,26%	1,75%	1,23%	15,80%	99,93%
jul/24	1,70%	16,04%	1,77%	0,91%	16,04%	1,61%	0,75%	15,45%	1,72%	1,09%	15,78%	99,93%
ago/24	1,64%	16,13%	1,62%	0,71%	16,13%	1,65%	0,84%	15,59%	1,71%	1,17%	13,80%	99,93%
set/24	1,70%	16,21%	1,68%	0,77%	15,97%	1,73%	0,98%	15,72%	1,66%	1,06%	16,21%	99,88%
out/24	1,81%	16,21%	1,77%	0,90%	14,63%	1,84%	1,13%	16,14%	1,90%	1,22%	16,21%	99,94%
nov/24	1,89%	16,23%	1,95%	0,92%	15,80%	1,85%	0,91%	16,14%	1,89%	1,14%	16,23%	99,63%
dez/24	2,30%	16,20%	2,28%	1,26%	15,47%	2,48%	1,26%	16,20%	1,81%	1,24%	15,01%	98,63%
jan/25	2,52%	16,27%	2,65%	1,40%	16,27%	2,69%	1,58%	16,27%	1,99%	1,03%	15,51%	99,92%
fev/25	2,15%	16,25%	2,21%	1,51%	16,25%	2,27%	1,46%	16,16%	1,78%	0,89%	16,19%	99,94%
mar/25	1,81%	16,19%	1,74%	1,19%	15,99%	1,81%	0,99%	15,85%	1,93%	0,83%	16,19%	99,92%
abr/25	1,73%	16,13%	1,72%	1,11%	16,13%	1,72%	1,13%	15,61%	1,79%	0,81%	16,09%	99,93%
mai/25	1,74%	15,97%	1,67%	1,25%	15,76%	1,73%	0,85%	15,47%	1,88%	0,79%	15,97%	99,96%
jun/25	1,71%	16,26%	1,75%	1,00%	14,08%	1,67%	0,78%	16,26%	1,74%	0,85%	16,19%	99,89%
jul/25	1,76%	15,67%	1,68%	1,13%	14,15%	1,77%	0,90%	15,67%	1,84%	0,79%	15,36%	99,82%
ago/25	1,73%	16,27%	1,70%	1,03%	14,50%	1,69%	0,93%	14,64%	1,82%	0,80%	16,27%	99,78%
set/25	1,75%	16,26%	1,69%	0,94%	15,78%	1,73%	0,99%	15,88%	1,83%	0,69%	16,26%	99,79%
out/25	1,69%	15,95%	1,66%	1,03%	14,79%	1,62%	0,75%	15,30%	1,88%	0,85%	15,95%	99,83%
nov/25	1,74%	15,68%	1,77%	1,02%	15,68%	1,69%	0,79%	15,49%	1,83%	0,80%	15,00%	99,85%
dez/25	1,70%	16,16%	1,54%	0,90%	16,16%	1,75%	0,79%	15,11%	1,77%	0,99%	15,02%	99,73%
jan/26	1,69%	15,96%	1,65%	1,17%	14,56%	1,73%	0,92%	14,83%	1,69%	0,77%	15,96%	99,48%
fev/26	1,59%	16,27%	1,49%	1,13%	15,45%	1,54%	0,67%	16,27%	1,76%	0,87%	15,47%	99,85%
Total	2,04%		2,18%			1,91%			1,97%			99,73%

A tabela acima apresenta a evolução da taxa média ponderada de cessão dos recebíveis, no período de 1º de março de 2021 a 28 de fevereiro de 2026. A identificação da taxa média mensal de cessão foi calculada considerando os valores de aquisição e vencimento de cada título pelo prazo entre as duas datas (aquisição e vencimento) bem como foram retirados os *outliers* (¹), considerando valores que se desviam da média em mais ou menos 2 desvios padrão. Destaca-se que a taxa média do período analisado é de 2,04% ao mês, considerando 99,73% dos recebíveis.

¹ Conforme informado pelo cliente, os *outliers* são compras de títulos que, contratualmente, oferecem descontos de 50% a 80% no caso de pontualidade no pagamento, mantendo o devedor responsável pelo pagamento integral em caso de atraso.

Apresentação das análises demográficas

Gráfico 1.4 - Evolução mensal da Taxa de cessão

Introdução

Objetivo do trabalho e bases para preparação das informações

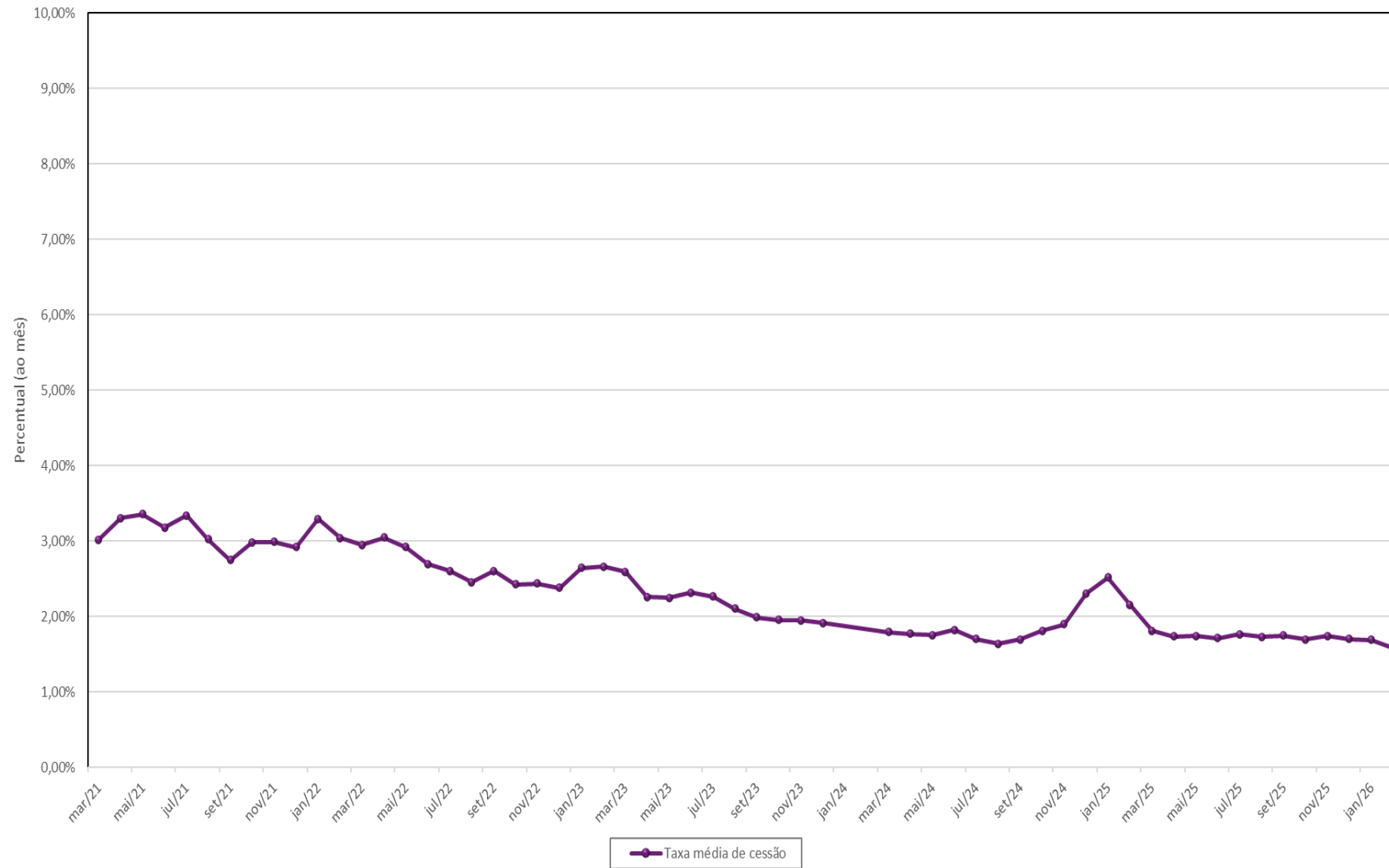
Principais indicadores da carteira

Apresentação das análises demográficas

Apresentação das análises de performance

Comparação dos registros da base de dados

Anexos



O gráfico acima apresenta a evolução da taxa média ponderada de cessão dos recebíveis adquiridos pelos Fundos e pela Securitizadora no período analisado.

Apresentação das análises demográficas

Tabela 1.5 - Distribuição dos recebíveis por UF do Cedente

Introdução

Objetivo do trabalho e bases para preparação das informações

Principais indicadores da carteira

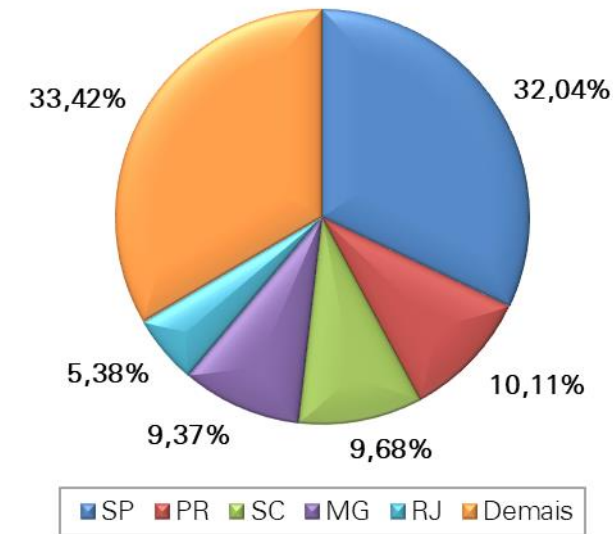
Apresentação das análises demográficas

Apresentação das análises de performance

Comparação dos registros da base de dados

Anexos

UF do Cedente	Consolidado		
	Σ do Valor dos Recebíveis - R\$(000)	% sobre total	Quantidade de Recebíveis
SP	12,820,652	32.04%	2,010,467
PR	4,046,220	10.11%	1,143,247
SC	3,873,307	9.68%	762,859
MG	3,748,775	9.37%	1,119,165
RJ	2,150,588	5.38%	624,147
MS	2,044,669	5.11%	134,502
RS	1,985,134	4.96%	366,430
MT	1,581,765	3.95%	68,599
BA	1,570,303	3.92%	439,535
PA	1,375,602	3.44%	74,285
GO	1,081,901	2.70%	114,550
ES	639,987	1.60%	189,529
CE	577,471	1.44%	235,228
AL	484,621	1.21%	278,582
AM	379,418	0.95%	23,576
PE	337,254	0.84%	125,238
RO	234,385	0.59%	23,625
DF	224,857	0.56%	59,957
PI	207,246	0.52%	119,820
TO	191,907	0.48%	6,418
MA	167,839	0.42%	3,944
SE	119,679	0.30%	25,962
RN	99,459	0.25%	30,245
PB	63,826	0.16%	17,927
AC	2,873	0.01%	10
Outros	422	0.00%	52
Total	40,010,160	100.00%	7,997,899



A tabela e o gráfico acima apresentam a concentração por UF dos cedentes dos recebíveis adquiridos pelos Fundos e pela Securitizadora, no período de 1º de março de 2021 à 28 de fevereiro de 2026. Nota-se que os 5 estados mais representativos correspondem a 66,58% da carteira sob análise. No anexo deste relatório encontram-se a concentração dos recebíveis e a evolução mensal por UF dos cedentes, segregadas por Fundo e Securitizadora.

Apresentação das análises demográficas

Gráfico 1.5 - Evolução mensal por UF do Cedente

Introdução

Objetivo do trabalho e bases para preparação das informações

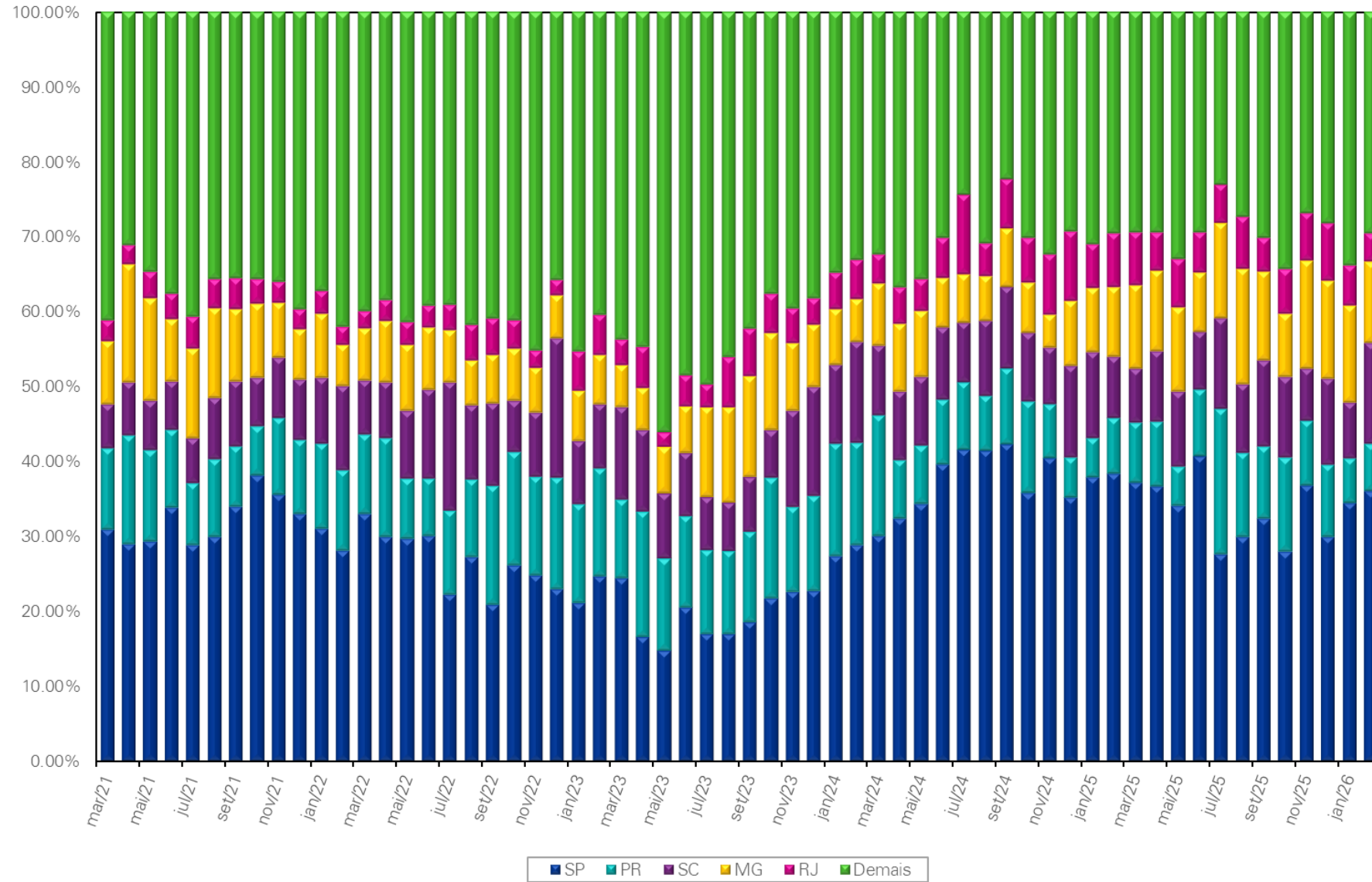
Principais indicadores da carteira

Apresentação das análises demográficas

Apresentação das análises de performance

Comparação dos registros da base de dados

Anexos



O gráfico acima apresenta a evolução mensal por UF dos cedentes dos recebíveis adquiridos pelos Fundos e pela Securitizadora, no período de 1º de março de 2021 à 28 de fevereiro de 2026. No anexo deste relatório encontram-se os gráficos segregados por Fundo e Securitizadora.

Apresentação das análises demográficas

Tabela 1.6 - Distribuição dos recebíveis por Setor Econômico do Cedente

Introdução

Objetivo do trabalho e bases para preparação das informações

Principais indicadores da carteira

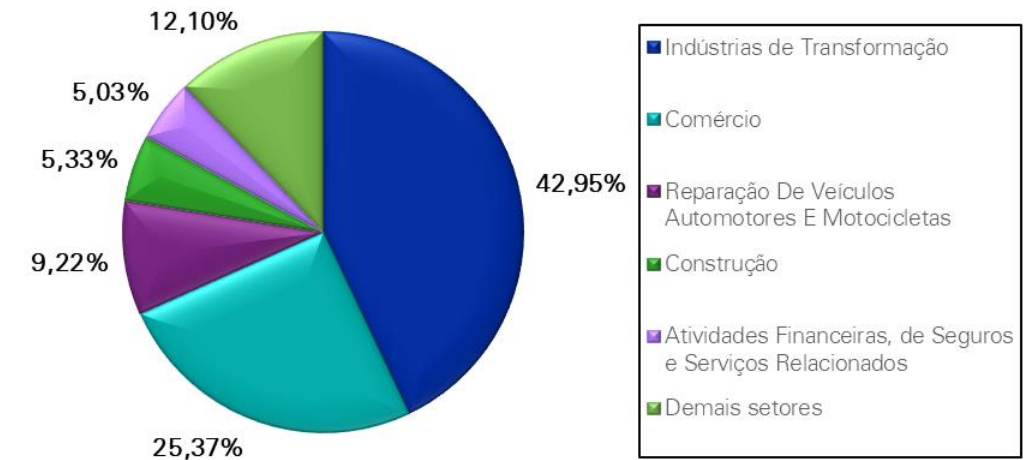
Apresentação das análises demográficas

Apresentação das análises de performance

Comparação dos registros da base de dados

Anexos

Setor econômico	Consolidado		
	Σ do Valor dos Recebíveis - R\$(000)	% sobre total	Quantidade de Recebíveis
Indústrias de Transformação	17.183.505	42,95%	3.050.710
Comércio	10.149.992	25,37%	2.279.536
Reparação de Veículos Automotores e Motocicletas	3.688.367	9,22%	1.249.678
Construção	2.131.889	5,33%	715.785
Atividades Financeiras, de Seguros e Serviços Relacionados	2.013.601	5,03%	223.812
Atividades Administrativas e Serviços Complementares	1.664.507	4,16%	154.185
Transporte, Armazenagem e Correio	711.650	1,78%	71.220
Atividades Profissionais, Científicas e Técnicas	351.577	0,88%	23.027
Água, Esgoto, Atividades de Gestão de Resíduos e Descontaminação	148.194	0,37%	6.788
Educação	143.926	0,36%	60.158
Atividades Imobiliárias	125.619	0,31%	38.927
Agricultura, Pecuária, Produção Florestal, Pesca e Aqüicultura	116.793	0,29%	1.514
Informação e Comunicação	81.208	0,20%	9.344
Eletricidade e Gás	36.788	0,09%	73
Alojamento e Alimentação	28.778	0,07%	1.133
Saúde Humana e Serviços Sociais	11.672	0,03%	518
Outras Atividades de Serviços	3.931	0,01%	2.325
Outros Setores	1.418.163	3,54%	109.166
Total	40.010.160	100,00%	7.997.899



A tabela e o gráfico acima apresentam a concentração dos recebíveis por setor econômico dos cedentes dos recebíveis adquiridos pelos Fundos e pela Securitizadora, no período de 1º de março de 2021 à 28 de fevereiro de 2026. Nota-se que 68,32% dos recebíveis estão concentrados em “Indústrias de transformação” e “Comércio”. No anexo deste relatório encontram-se a concentração dos recebíveis e a evolução mensal por setor econômico dos cedentes, segregados por Fundo e Securitizadora.

Apresentação das análises demográficas

Gráfico 1.6 – Evolução mensal por setor econômico dos cedentes

Introdução

Objetivo do trabalho e bases para preparação das informações

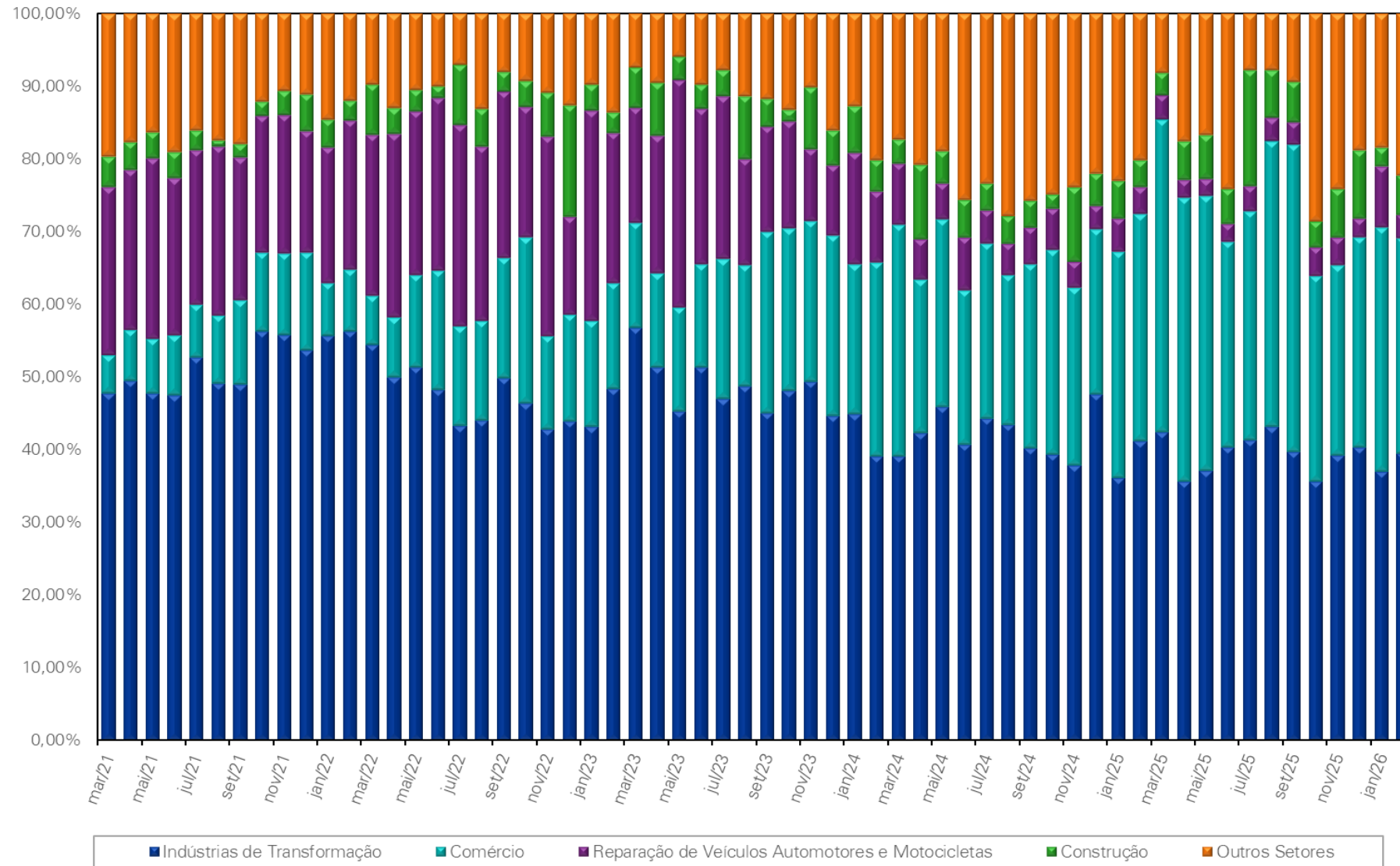
Principais indicadores da carteira

Apresentação das análises demográficas

Apresentação das análises de performance

Comparação dos registros da base de dados

Anexos



O gráfico acima apresenta a evolução mensal por setor dos cedentes dos recebíveis adquiridos pelos Fundos e pela Securitizadora, no período de 1º de março de 2021 à 28 de fevereiro de 2026. No anexo deste relatório encontram-se os gráficos segregados por Fundo e Securitizadora.

Apresentação das análises demográficas

Tabela 1.7 - Concentração por cedente

Introdução

Objetivo do trabalho e bases para preparação das informações

Principais indicadores da carteira

Apresentação das análises demográficas

Apresentação das análises de performance

Comparação dos registros da base de dados

Anexos

Concentração de cedentes	Total			
	Σ do Valor dos Recebíveis - R\$(000)	%	Quantidade de Recebíveis	%
1 (maior)	1.680.534	4,20%	213.915	2,67%
10 (maiores)	6.571.720	16,43%	438.639	5,48%
50 (maiores)	14.941.435	37,34%	2.271.919	28,41%
100 (maiores)	19.468.161	48,66%	3.307.295	41,35%
200 (maiores)	24.892.886	62,22%	4.813.834	60,19%
Demais	15.117.274	37,78%	3.184.065	39,81%
Total	40.010.160	100,00%	7.997.899	100,00%

Concentração de cedentes	2026			
	Σ do Valor dos Recebíveis - R\$(000)	%	Quantidade de Recebíveis	%
1 (maior)	202.417	8,84%	775	0,20%
10 (maiores)	592.536	25,87%	23.759	6,20%
50 (maiores)	1.275.006	55,67%	128.432	33,51%
100 (maiores)	1.629.926	71,17%	184.825	48,22%
200 (maiores)	1.989.679	86,88%	289.144	75,43%
Demais	300.577	13,12%	94.172	24,57%
Total	2.290.256	100,00%	383.316	100,00%

Concentração de cedentes	2025			
	Σ do Valor dos Recebíveis - R\$(000)	%	Quantidade de Recebíveis	%
1 (maior)	828.441	5,39%	7.229	0,25%
10 (maiores)	3.206.873	20,85%	166.032	5,83%
50 (maiores)	6.901.921	44,87%	930.500	32,66%
100 (maiores)	9.021.041	58,64%	1.372.173	48,16%
200 (maiores)	11.424.721	74,27%	1.870.883	65,67%
Demais	3.958.969	25,73%	978.190	34,33%
Total	15.383.690	100,00%	2.849.073	100,00%

Concentração de cedentes	2024			
	Σ do Valor dos Recebíveis - R\$(000)	%	Quantidade de Recebíveis	%
1 (maior)	976.708	9,64%	112.554	5,23%
10 (maiores)	2.664.698	26,30%	181.481	8,44%
50 (maiores)	5.059.754	49,95%	781.017	36,32%
100 (maiores)	6.499.563	64,16%	1.267.212	58,92%
200 (maiores)	8.028.378	79,25%	1.626.294	75,62%
Demais	2.102.024	20,75%	524.373	24,38%
Total	10.130.401	100,00%	2.150.667	100,00%

As tabelas acima apresentam a concentração do volume financeiro por Cedente considerando o volume adquirido entre 1º de março de 2021 e 28 de fevereiro de 2026. No anexo deste relatório encontram-se as tabelas completas com a composição dessa concentração segregadas por Fundo e Securitizadora.

Apresentação das análises demográficas

Tabela 1.7 - Concentração por cedente (cont.)

Introdução

Objetivo do trabalho e bases para preparação das informações

Principais indicadores da carteira

Apresentação das análises demográficas

Apresentação das análises de performance

Comparação dos registros da base de dados

Anexos

Concentração de cedentes	2023			
	Σ do Valor dos Recebíveis - R\$(000)	%	Quantidade de Recebíveis	%
1 (maior)	394.434	7,65%	408	0,03%
10 (maiores)	1.266.124	24,56%	116.792	9,56%
50 (maiores)	2.626.028	50,93%	551.578	45,15%
100 (maiores)	3.358.483	65,14%	730.018	59,76%
200 (maiores)	4.188.370	81,24%	990.266	81,06%
Demais	967.286	18,76%	231.342	18,94%
Total	5.155.656	100,00%	1.221.608	100,00%

Concentração de cedentes	2022			
	Σ do Valor dos Recebíveis - R\$(000)	%	Quantidade de Recebíveis	%
1 (maior)	157.312	3,70%	2.978	0,36%
10 (maiores)	850.563	20,03%	73.396	8,98%
50 (maiores)	1.908.998	44,95%	292.393	35,76%
100 (maiores)	2.515.861	59,24%	367.942	45,00%
200 (maiores)	3.162.118	74,45%	523.001	63,97%
Demais	1.084.935	25,55%	294.610	36,03%
Total	4.247.052	100,00%	817.611	100,00%

Concentração de cedentes	2021			
	Σ do Valor dos Recebíveis - R\$(000)	%	Quantidade de Recebíveis	%
1 (maior)	93.100	3,32%	409	0,07%
10 (maiores)	418.516	14,93%	12.997	2,26%
50 (maiores)	1.076.891	38,42%	123.878	21,52%
100 (maiores)	1.765.544	62,99%	275.210	47,81%
Demais	1.037.560	37,01%	300.414	52,19%
Total	2.803.105	100,00%	575.624	100,00%

As tabelas acima apresentam a concentração do volume financeiro por Cedente considerando o volume adquirido entre 1º de março de 2021 e 28 de fevereiro de 2026. No anexo deste relatório encontram-se as tabelas completas com a composição dessa concentração segregadas por Fundo e Securitizadora.

Apresentação das análises demográficas

Gráfico 1.7 - Concentração por cedente (30 maiores)

Introdução

Objetivo do trabalho e bases para preparação das informações

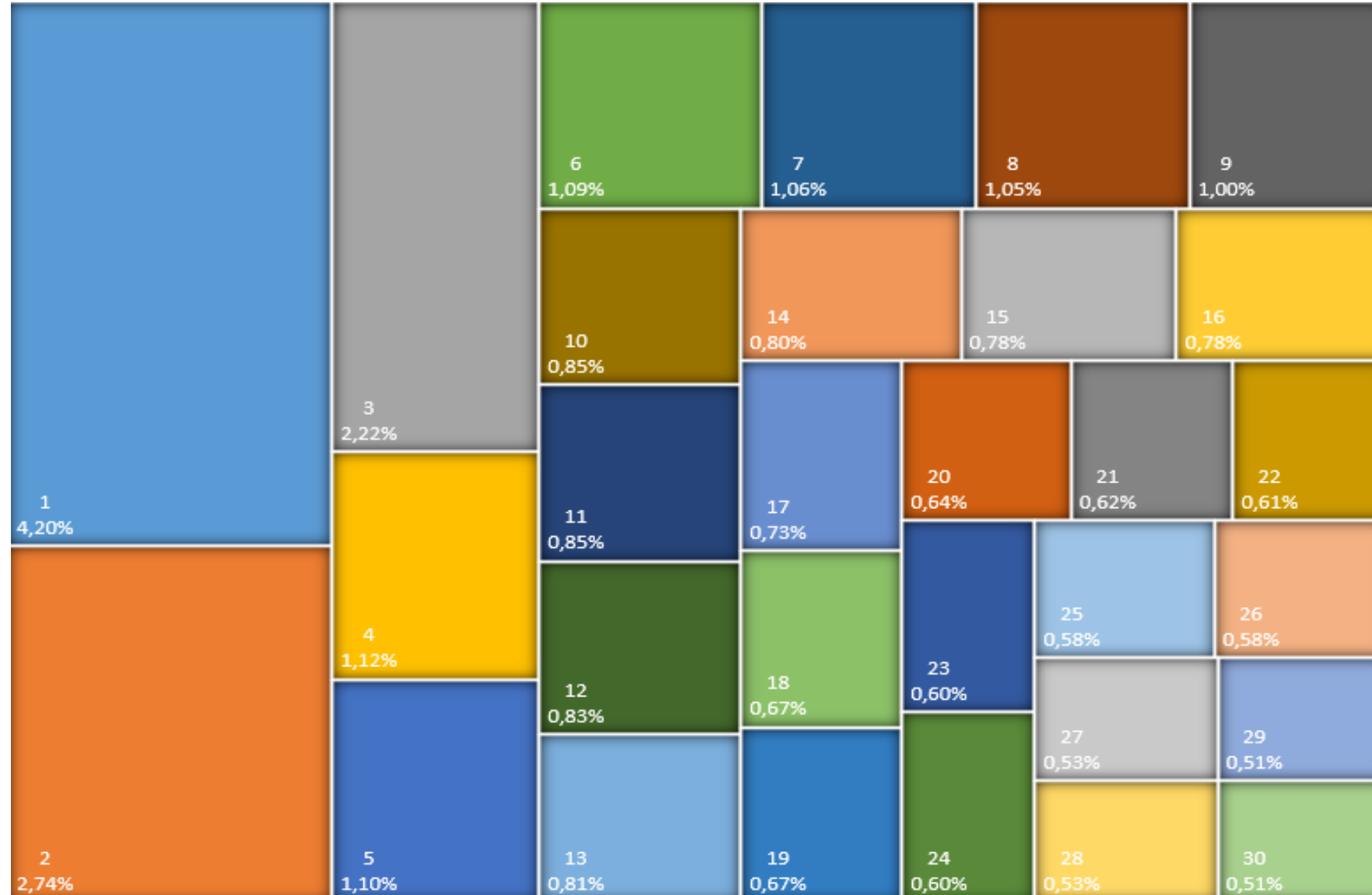
Principais indicadores da carteira

Apresentação das análises demográficas

Apresentação das análises de performance

Comparação dos registros da base de dados

Anexos



O gráfico acima apresenta a concentração dos 30 maiores cedentes dos recebíveis adquiridos pelos Fundos e pela Securitizadora, no período de 1º de março de 2021 à 28 de fevereiro de 2026. No anexo deste relatório encontram-se os gráficos segregados por Fundo e Securitizadora.

Apresentação das análises demográficas

Tabela 1.8 - Concentração por sacado

Introdução

Objetivo do trabalho e bases para preparação das informações

Principais indicadores da carteira

Apresentação das análises demográficas

Apresentação das análises de performance

Comparação dos registros da base de dados

Anexos

Concentração de sacados	Total			
	Σ do Valor dos Recebíveis - R\$(000)	%	Quantidade de Recebíveis	%
1 (maior)	876.086	2,19%	787	0,01%
10 (maiores)	3.021.652	7,55%	9.986	0,12%
50 (maiores)	6.059.420	15,14%	40.373	0,50%
100 (maiores)	8.168.504	20,42%	83.780	1,05%
200 (maiores)	10.804.516	27,00%	160.000	2,00%
Demais	29.205.644	73,00%	7.837.899	98,00%
Total	40.010.160	100,00%	7.997.899	100,00%

Concentração de sacados	2026			
	Σ do Valor dos Recebíveis - R\$(000)	%	Quantidade de Recebíveis	%
1 (maior)	62.719	2,74%	94	0,02%
10 (maiores)	405.207	17,69%	636	0,17%
50 (maiores)	750.301	32,76%	3.482	0,91%
100 (maiores)	911.876	39,82%	6.337	1,65%
200 (maiores)	1.079.012	47,11%	11.151	2,91%
Demais	1.211.243	52,89%	372.165	97,09%
Total	2.290.256	100,00%	383.316	100,00%

Concentração de sacados	2025			
	Σ do Valor dos Recebíveis - R\$(000)	%	Quantidade de Recebíveis	%
1 (maior)	193.460	1,26%	288	0,01%
10 (maiores)	1.321.557	8,59%	3.191	0,11%
50 (maiores)	3.009.455	19,56%	14.554	0,51%
100 (maiores)	4.037.328	26,24%	25.587	0,90%
200 (maiores)	5.234.928	34,03%	42.762	1,50%
Demais	10.148.762	65,97%	2.806.311	98,50%
Total	15.383.690	100,00%	2.849.073	100,00%

Concentração de sacados	2024			
	Σ do Valor dos Recebíveis - R\$(000)	%	Quantidade de Recebíveis	%
1 (maior)	393.597	3,89%	306	0,01%
10 (maiores)	1.174.860	11,60%	2.220	0,10%
50 (maiores)	2.003.068	19,77%	27.527	1,28%
100 (maiores)	2.551.649	25,19%	38.900	1,81%
200 (maiores)	3.203.198	31,62%	49.203	2,29%
Demais	6.927.203	68,38%	2.101.464	97,71%
Total	10.130.401	100,00%	2.150.667	100,00%

As tabelas acima apresentam a concentração do volume financeiro por Sacado considerando o volume adquirido entre 1º de março de 2021 e 28 de fevereiro de 2026. No anexo deste relatório encontram-se as tabelas completas com a composição dessa concentração segregadas por Fundo e Securitizadora.

Apresentação das análises demográficas

Tabela 1.8 - Concentração por sacado (cont.)

Introdução

Objetivo do trabalho e bases para preparação das informações

Principais indicadores da carteira

Apresentação das análises demográficas

Apresentação das análises de performance

Comparação dos registros da base de dados

Anexos

Concentração de sacados	2023			
	Σ do Valor dos Recebíveis - R\$(000)	%	Quantidade de Recebíveis	%
1 (maior)	389.758	7,56%	384	0,03%
10 (maiores)	771.217	14,96%	4.969	0,41%
50 (maiores)	1.300.695	25,23%	14.694	1,20%
100 (maiores)	1.598.343	31,00%	23.335	1,91%
200 (maiores)	1.923.138	37,30%	45.458	3,72%
Demais	3.232.518	62,70%	1.176.150	96,28%
Total	5.155.656	100,00%	1.221.608	100,00%

Concentração de sacados	2022			
	Σ do Valor dos Recebíveis - R\$(000)	%	Quantidade de Recebíveis	%
1 (maior)	64.753	1,52%	34	0,00%
10 (maiores)	353.062	8,31%	6.312	0,77%
50 (maiores)	898.199	21,15%	13.065	1,60%
100 (maiores)	1.213.817	28,58%	18.822	2,30%
200 (maiores)	1.562.994	36,80%	36.253	4,43%
Demais	2.684.059	63,20%	781.358	95,57%
Total	4.247.052	100,00%	817.611	100,00%

Concentração de sacados	2021			
	Σ do Valor dos Recebíveis - R\$(000)	%	Quantidade de Recebíveis	%
1 (maior)	33.641	1,20%	45	0,01%
10 (maiores)	220.561	7,87%	2.641	0,46%
50 (maiores)	528.682	18,86%	9.933	1,73%
100 (maiores)	889.100	31,72%	19.014	3,30%
Demais	1.914.005	68,28%	556.610	96,70%
Total	2.803.105	100,00%	575.624	100,00%

As tabelas acima apresentam a concentração do volume financeiro por Sacado considerando o volume adquirido entre 1º de março de 2021 e 28 de fevereiro de 2026. No anexo deste relatório encontram-se as tabelas completas com a composição dessa concentração segregadas por Fundo e Securitizadora.

Apresentação das análises demográficas

Gráfico 1.8 - Concentração por sacado (30 maiores)

Introdução

Objetivo do trabalho e bases para preparação das informações

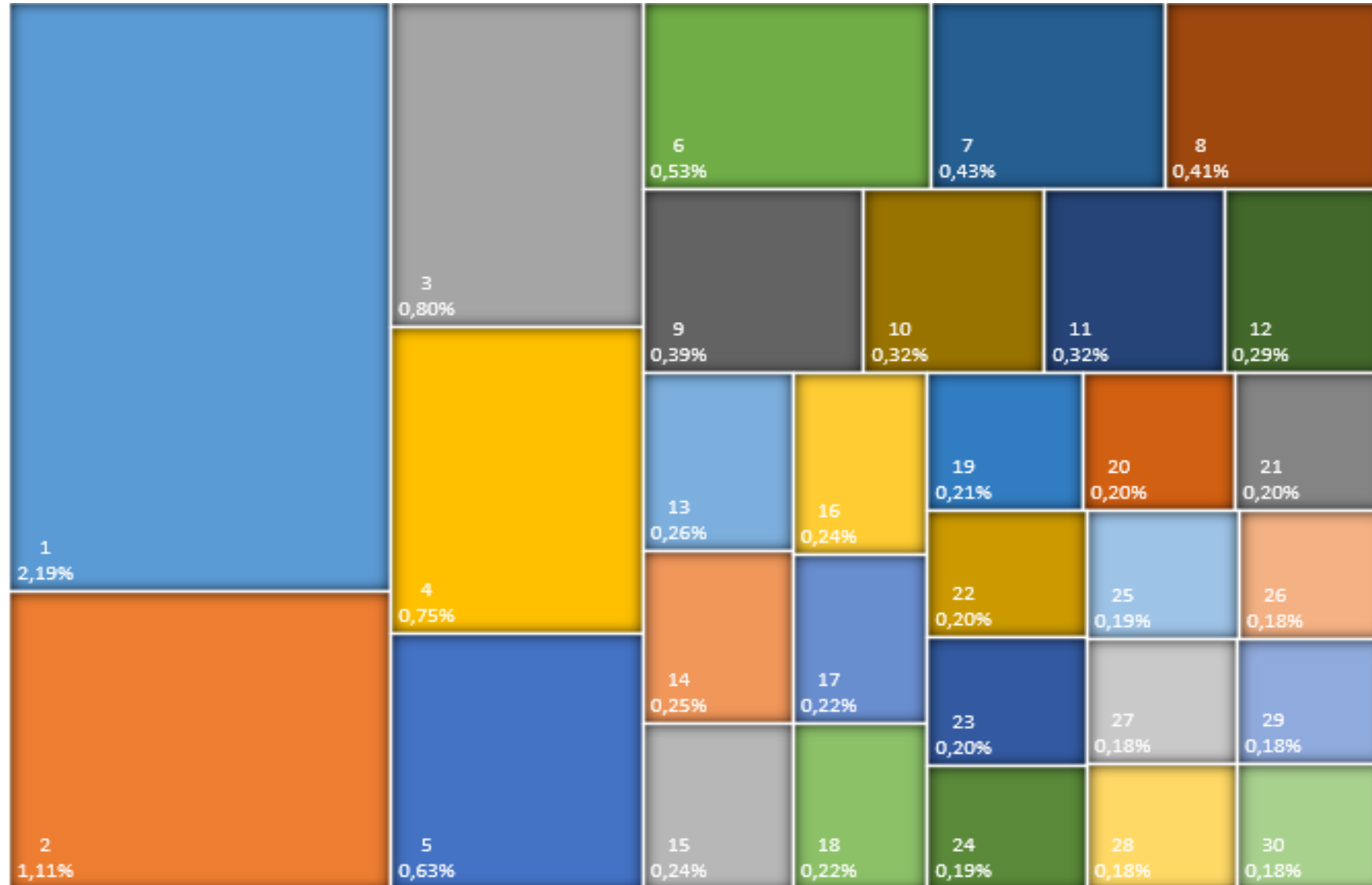
Principais indicadores da carteira

Apresentação das análises demográficas

Apresentação das análises de performance

Comparação dos registros da base de dados

Anexos



O gráfico acima apresenta a concentração dos 30 maiores sacados dos recebíveis adquiridos pelos Fundos e pela Securitizadora, no período de 1º de março de 2021 à 28 de fevereiro de 2026. No anexo deste relatório encontram-se os gráficos segregados por Fundo e Securitizadora.

Apresentação das análises demográficas

Tabela 1.9 - Concentração por Tipo de recebível

Introdução

Objetivo do trabalho e bases para preparação das informações

Principais indicadores da carteira

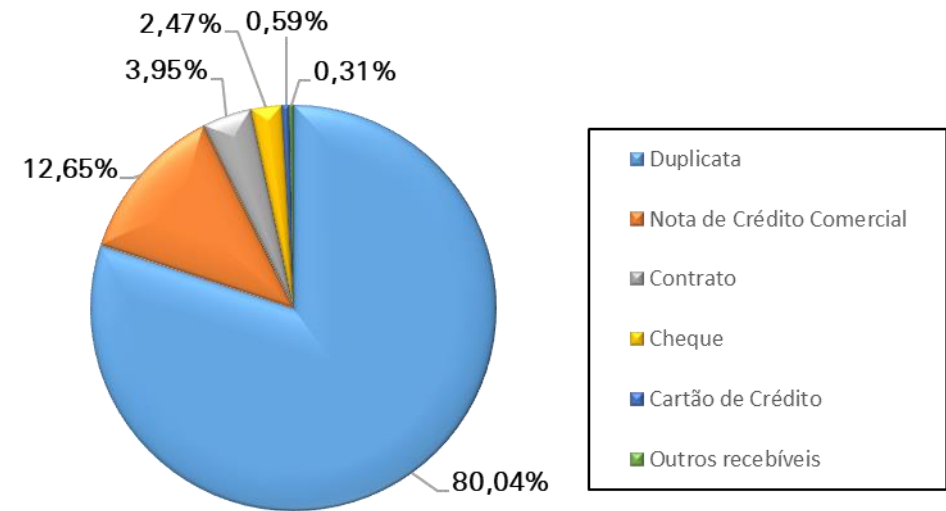
Apresentação das análises demográficas

Apresentação das análises de performance

Comparação dos registros da base de dados

Anexos

Tipo de recebível	Consolidado		
	Σ do Valor dos Recebíveis - R\$(000)	% sobre total	Quantidade de Recebíveis
Duplicata	32,025,674	80.04%	6,957,727
Nota de Crédito Comercial	5,059,619	12.65%	26,884
Contrato	1,580,506	3.95%	776,265
Cheque	986,384	2.47%	206,070
Cartão de Crédito	235,273	0.59%	30,622
Cédula de Crédito Bancário	122,039	0.31%	323
Outros recebíveis e/ou não informado	665	0.00%	8
Total	40,010,160	100.00%	7,997,899



A tabela e o gráfico acima apresentam a concentração por tipo de recebível considerando o volume adquirido pelos Fundos e pela Securitizadora no período de 1º de março de 2021 à 28 de fevereiro de 2026. No anexo deste relatório encontram-se a concentração e gráfico por tipo de recebível segregados por Fundo e Securitizadora.

Introdução

Objetivo do trabalho e bases para preparação das informações

Principais indicadores da carteira

Apresentação das análises demográficas

Apresentação das análises de performance

Comparação dos registros da base de dados

Anexos

Apresentação das análises de performance

Apresentação das análises de performance

Tabela 2.1 - Aging-list

Introdução

A tabela ao lado apresenta os valores dos recebíveis liquidados até 28 de fevereiro de 2026, segregados por faixas de liquidação bem como os recebíveis vencidos e não liquidados até a referida data.

As faixas de prazo consideram a diferença entre as datas de vencimento dos recebíveis e as datas de baixa para o volume liquidado, e a diferença entre as datas de vencimento e a data-base (28 de fevereiro de 2026) para o volume vencido.

No anexo deste relatório encontram-se os agings mensais por período de aquisição e vencimento segregados por Fundos e Securitizadora.

Objetivo do trabalho e bases para preparação das informações

Principais indicadores da carteira

Apresentação das análises demográficas

Apresentação das análises de performance

Comparação dos registros da base de dados

Anexos

Situação	Consolidado			Multiplike FIDC			Multiplike Plus FIDC			Securitizadora		
	Σ do Valor dos Recebíveis - R\$(000)	%	% Acum.	Σ do Valor dos Recebíveis - R\$(000)	%	% Acum.	Σ do Valor dos Recebíveis - R\$(000)	%	% Acum.	Σ do Valor dos Recebíveis - R\$(000)	%	% Acum.
Total sob análise - Performance	40.010.160			17.812.390			14.753.125			7.444.645		
(-) Recompra	1.333.702	3,33%		548.244	3,08%		133.532	0,91%		651.927	8,76%	
(-) Liquidação em cartório	373	0,00%		352	0,00%		21	0,00%		-	0,00%	
(-) Baixa por perda	-	0,00%		-	0,00%		-	0,00%		-	0,00%	
(-) Baixa por depósito do Cedente	1.748.429	4,37%		946.411	5,31%		802.019	5,44%		-	0,00%	
(-) Abatimento Concedido	18.895	0,05%		10.383	0,06%		8.512	0,06%		-	0,00%	
(-) Desconto	370.667	0,93%		198.410	1,11%		144.654	0,98%		27.603	0,37%	
(+) Multa	205.261	0,51%		97.241	0,55%		78.871	0,53%		29.149	0,39%	
(-) Recebíveis a vencer em 28 de fevereiro de 2026	4.261.204	10,65%		1.296.746	7,28%		2.094.602	14,20%		869.856	11,68%	
Total vencido e/ou liquidado	32.482.151	100,00%		14.909.085	100,00%		11.648.657	100,00%		5.924.409	100,00%	
Recebíveis liquidados antecipadamente	5.052.599	15,56%		2.375.622	15,93%		1.788.282	15,35%		888.695	15,00%	
Recebíveis antecipados acima de 360 dias	83.514	0,26%	0,26%	8.068	0,05%	0,05%	57.909	0,50%	0,50%	17.537	0,30%	0,30%
Recebíveis antecipados de 181 a 360 dias	61.467	0,19%	0,45%	23.099	0,15%	0,21%	26.933	0,23%	0,73%	11.436	0,19%	0,49%
Recebíveis antecipados de 151 a 180 dias	22.137	0,07%	0,51%	10.270	0,07%	0,28%	9.593	0,08%	0,81%	2.274	0,04%	0,53%
Recebíveis antecipados de 121 a 150 dias	153.765	0,47%	0,99%	59.760	0,40%	0,68%	90.975	0,78%	1,59%	3.030	0,05%	0,58%
Recebíveis antecipados de 91 a 120 dias	238.721	0,73%	1,72%	120.292	0,81%	1,49%	112.962	0,97%	2,56%	5.466	0,09%	0,67%
Recebíveis antecipados de 61 a 90 dias	284.234	0,88%	2,60%	156.464	1,05%	2,54%	110.843	0,95%	3,51%	16.927	0,29%	0,96%
Recebíveis antecipados de 31 a 60 dias	205.784	0,63%	3,23%	130.152	0,87%	3,41%	53.611	0,46%	3,97%	22.020	0,37%	1,33%
Recebíveis antecipados de 16 a 30 dias	292.144	0,90%	4,13%	154.571	1,04%	4,44%	89.101	0,76%	4,74%	48.473	0,82%	2,15%
Recebíveis antecipados de 11 a 15 dias	242.466	0,75%	4,88%	114.525	0,77%	5,21%	79.886	0,69%	5,42%	48.056	0,81%	2,96%
Recebíveis antecipados de 6 a 10 dias	601.087	1,85%	6,73%	297.218	1,99%	7,21%	188.146	1,62%	7,04%	115.723	1,95%	4,91%
Recebíveis antecipados de 1 a 5 dias	2.867.279	8,83%	15,56%	1.301.203	8,73%	15,93%	968.323	8,31%	15,35%	597.753	10,09%	15,00%
Recebíveis liquidados no vencimento	15.094.366	46,47%	62,02%	5.863.139	39,33%	55,26%	5.671.105	48,68%	64,04%	3.560.122	60,09%	75,09%
Recebíveis liquidados com atraso	12.264.523	37,76%		6.658.599	44,66%		4.180.877	35,89%		1.425.047	24,05%	
Recebíveis liquidados de 1 a 5 dias de atraso	10.613.935	32,68%	94,70%	5.536.240	37,13%	92,39%	3.812.897	32,73%	96,77%	1.264.798	21,35%	96,44%
Recebíveis liquidados de 6 a 10 dias de atraso	1.219.276	3,75%	98,45%	858.336	5,76%	98,15%	269.553	2,31%	99,08%	91.387	1,54%	97,98%
Recebíveis liquidados de 11 a 15 dias de atraso	238.149	0,73%	99,19%	152.773	1,02%	99,18%	55.145	0,47%	99,56%	30.231	0,51%	98,49%
Recebíveis liquidados de 16 a 30 dias de atraso	146.306	0,45%	99,64%	90.162	0,60%	99,78%	34.122	0,29%	99,85%	22.021	0,37%	98,87%
Recebíveis liquidados de 31 a 60 dias de atraso	37.790	0,12%	99,75%	19.581	0,13%	99,91%	8.913	0,08%	99,93%	9.296	0,16%	99,02%
Recebíveis liquidados de 61 a 90 dias de atraso	2.194	0,01%	99,76%	1.338	0,01%	99,92%	189	0,00%	99,93%	667	0,01%	99,03%
Recebíveis liquidados de 91 a 120 dias de atraso	1.112	0,00%	99,76%	163	0,00%	99,92%	59	0,00%	99,93%	890	0,02%	99,05%
Recebíveis liquidados de 121 a 150 dias de atraso	466	0,00%	99,77%	6	0,00%	99,92%	-	0,00%	99,93%	460	0,01%	99,06%
Recebíveis liquidados de 151 a 180 dias de atraso	116	0,00%	99,77%	-	0,00%	99,92%	-	0,00%	99,93%	116	0,00%	99,06%
Recebíveis liquidados de 181 a 360 dias de atraso	592	0,00%	99,77%	-	0,00%	99,92%	-	0,00%	99,93%	592	0,01%	99,07%
Recebíveis liquidados acima de 360 dias de atraso	4.587	0,01%	99,78%	-	0,00%	99,92%	-	0,00%	99,93%	4.587	0,08%	99,15%
Recebíveis vencidos	70.649	0,22%		11.725	0,08%		8.380	0,07%		50.544	0,85%	
Recebíveis vencidos até 3 dias	15.075	0,05%	99,83%	8.526	0,06%	99,98%	3.868	0,03%	99,96%	2.681	0,05%	99,19%
Recebíveis vencidos de 4 a 7 dias	3.172	0,01%	99,84%	962	0,01%	99,98%	945	0,01%	99,97%	1.265	0,02%	99,21%
Recebíveis vencidos de 8 a 15 dias	6.426	0,02%	99,86%	1.530	0,01%	100,00%	3.001	0,03%	100,00%	1.896	0,03%	99,25%
Recebíveis vencidos de 16 a 30 dias	12.557	0,04%	99,90%	652	0,00%	100,00%	495	0,00%	100,00%	11.409	0,19%	99,44%
Recebíveis vencidos de 31 a 60 dias	1.928	0,01%	99,90%	55	0,00%	100,00%	71	0,00%	100,00%	1.803	0,03%	99,47%
Recebíveis vencidos de 61 a 90 dias	1.283	0,00%	99,91%	-	0,00%	100,00%	-	0,00%	100,00%	1.283	0,02%	99,49%
Recebíveis vencidos de 91 a 120 dias	535	0,00%	99,91%	-	0,00%	100,00%	-	0,00%	100,00%	535	0,01%	99,50%
Recebíveis vencidos de 121 a 150 dias	855	0,00%	99,91%	-	0,00%	100,00%	-	0,00%	100,00%	855	0,01%	99,51%
Recebíveis vencidos de 151 a 180 dias	410	0,00%	99,91%	-	0,00%	100,00%	-	0,00%	100,00%	410	0,01%	99,52%
Recebíveis vencidos de 181 a 360 dias	3.337	0,01%	99,92%	-	0,00%	100,00%	-	0,00%	100,00%	3.337	0,06%	99,58%
Recebíveis vencidos acima de 360 dias	25.071	0,08%	100,00%	-	0,00%	100,00%	-	0,00%	100,00%	25.071	0,42%	100,00%

Apresentação das análises de performance

Gráfico 2.1 – Média móvel da inadimplência por mês de aquisição

Introdução

Objetivo do trabalho e bases para preparação das informações

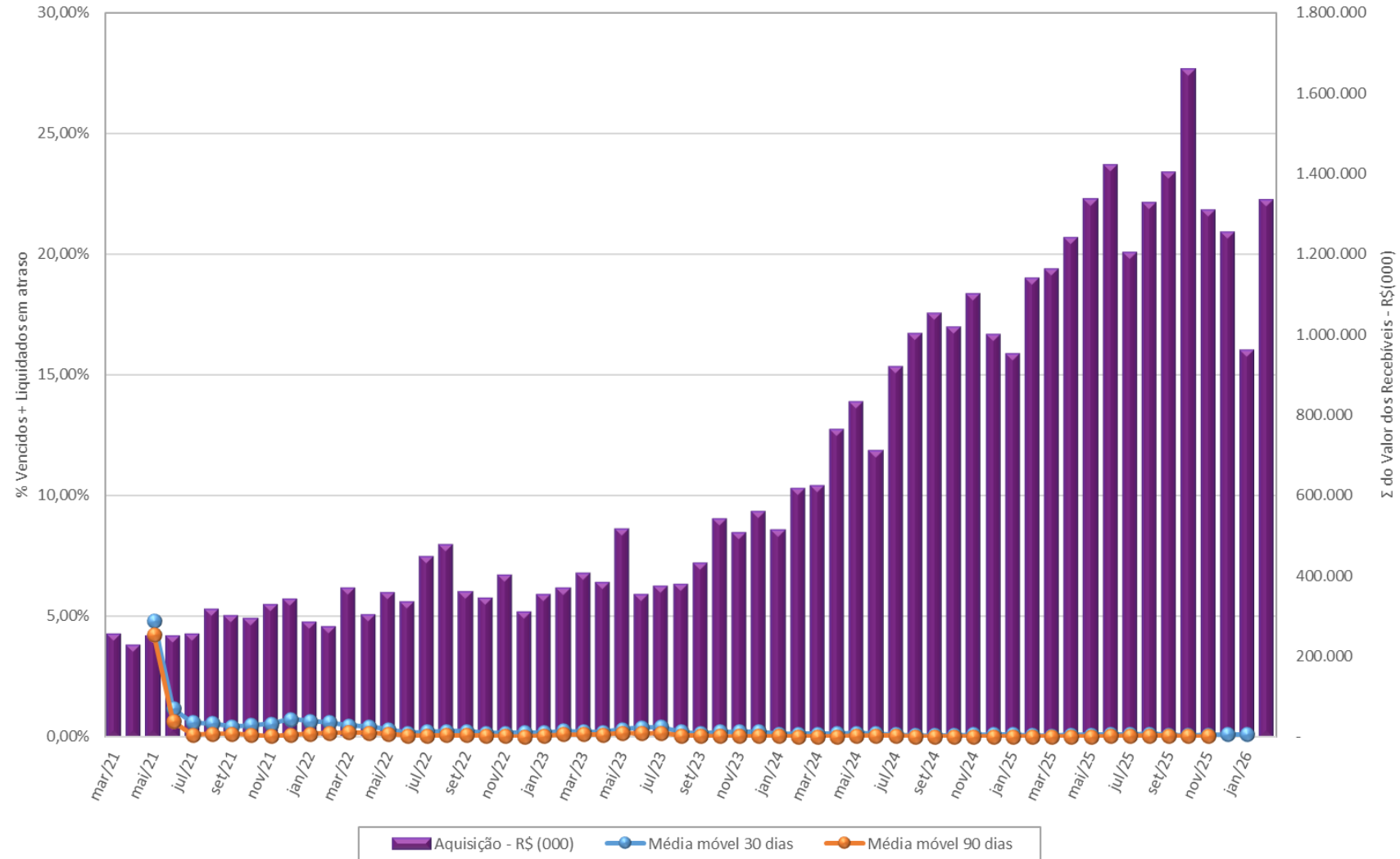
Principais indicadores da carteira

Apresentação das análises demográficas

Apresentação das análises de performance

Comparação dos registros da base de dados

Anexos



O gráfico acima apresenta a média móvel de inadimplência, por mês de aquisição, dos recebíveis adquiridos pelos Fundos e pela Securitizadora, no período de 1º de março de 2021 à 28 de fevereiro de 2026. No anexo deste relatório encontram-se os gráficos segregados por Fundo e Securitizadora.

Apresentação das análises de performance

Gráfico 2.2 - Média móvel da inadimplência por mês de vencimento

Introdução

Objetivo do trabalho e bases para preparação das informações

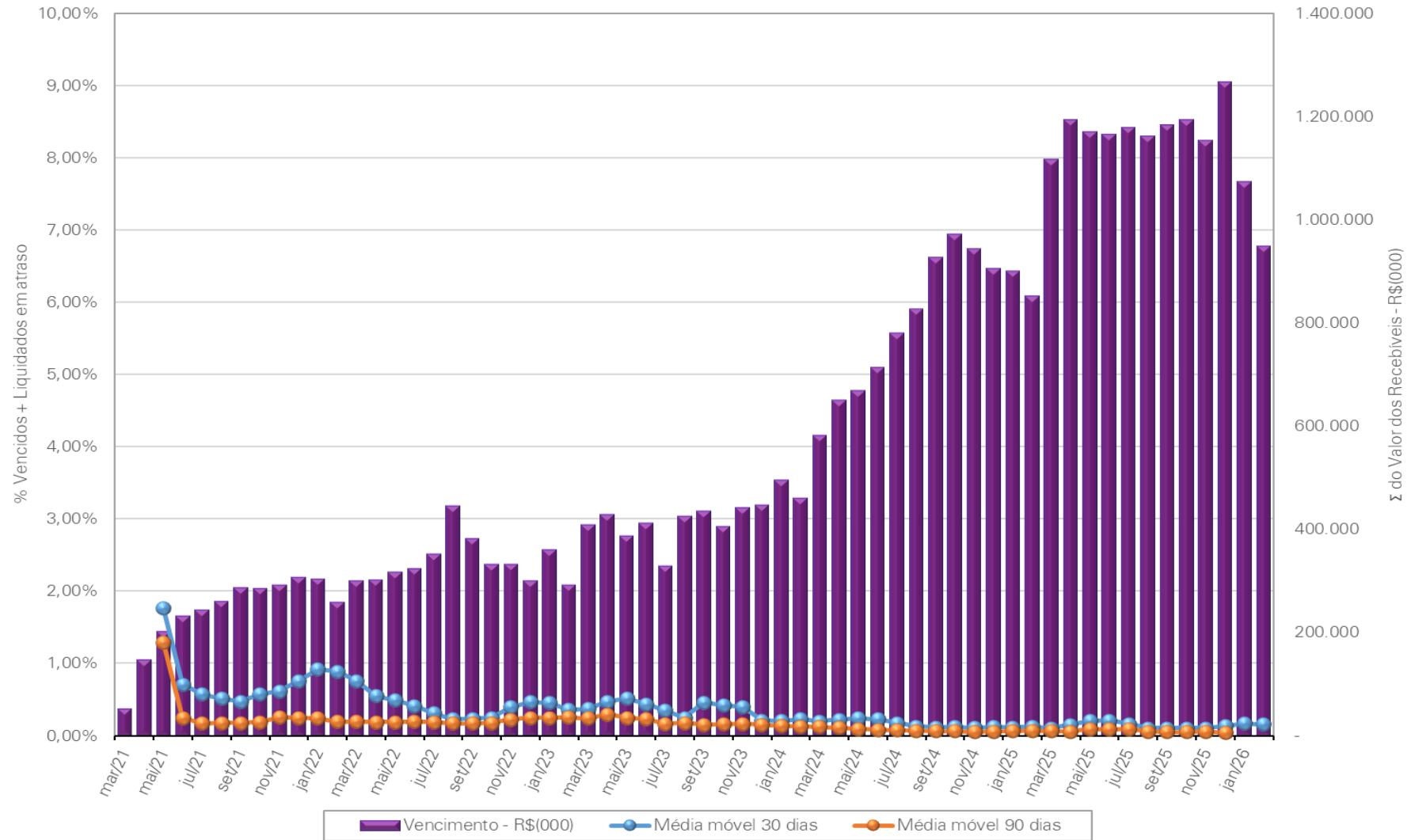
Principais indicadores da carteira

Apresentação das análises demográficas

Apresentação das análises de performance

Comparação dos registros da base de dados

Anexos



O gráfico acima apresenta a média móvel de inadimplência, por mês de vencimento, dos recebíveis adquiridos pelos Fundos e pela Securitizadora, no período de 1º de março de 2021 à 28 de fevereiro de 2026. No anexo deste relatório encontram-se os gráficos segregados por Fundo e Securitizadora.

Apresentação das análises de performance

Tabela 2.2 - Matriz de adimplência

Introdução

Objetivo do trabalho e bases para preparação das informações

Principais indicadores da carteira

Apresentação das análises demográficas

Apresentação das análises de performance

Comparação dos registros da base de dados

Anexos

Período de Vencimento	Σ do Valor dos Recebíveis - R\$(000)	%	Σ do Valor dos Recebíveis em aberto - R\$(000)	%	Recebimentos								
					% de recebimento antecipado	% de recebimento até o vencimento	% de recebimento em até 30 dias após o vencimento	% de recebimento em até 60 dias após o vencimento	% de recebimento em até 90 dias após o vencimento	% de recebimento em até 120 dias após o vencimento	% de recebimento em até 150 dias após o vencimento	% de recebimento em até 180 dias após o vencimento	% de recebimento acima de 180 dias após o vencimento
mar/21	50.867	0,13%	1.829	0,04%	12,84%	52,85%	91,35%	91,43%	91,46%	91,46%	91,47%	91,48%	95,96%
abr/21	145.827	0,36%	316	0,01%	10,14%	48,71%	99,34%	99,54%	99,59%	99,59%	99,60%	99,60%	99,76%
mai/21	200.024	0,50%	-	0,00%	8,08%	51,26%	99,17%	99,70%	99,90%	99,90%	99,90%	99,90%	100,00%
jun/21	229.950	0,57%	382	0,01%	9,19%	46,95%	99,37%	99,73%	99,73%	99,73%	99,74%	99,74%	99,81%
jul/21	242.765	0,61%	108	0,00%	9,96%	45,78%	99,70%	99,85%	99,87%	99,87%	99,87%	99,87%	99,95%
ago/21	258.641	0,65%	270	0,01%	8,70%	51,03%	99,39%	99,81%	99,86%	99,86%	99,86%	99,87%	99,88%
set/21	285.506	0,71%	508	0,01%	9,32%	49,38%	99,50%	99,73%	99,76%	99,77%	99,77%	99,77%	99,80%
out/21	284.626	0,71%	421	0,01%	8,63%	41,32%	99,38%	99,79%	99,81%	99,82%	99,82%	99,83%	99,83%
nov/21	291.118	0,73%	414	0,01%	8,93%	43,10%	99,27%	99,66%	99,68%	99,68%	99,68%	99,68%	99,84%
dez/21	305.266	0,76%	509	0,01%	11,51%	41,13%	99,09%	99,73%	99,77%	99,81%	99,81%	99,81%	99,81%
jan/22	302.073	0,75%	406	0,01%	10,42%	35,77%	98,89%	99,76%	99,82%	99,85%	99,85%	99,85%	99,85%
fev/22	257.850	0,64%	406	0,01%	9,41%	38,06%	99,40%	99,76%	99,82%	99,82%	99,82%	99,82%	99,82%
mar/22	299.147	0,75%	603	0,01%	10,15%	38,63%	99,45%	99,75%	99,77%	99,77%	99,77%	99,77%	99,78%
abr/22	300.160	0,75%	416	0,01%	11,82%	36,36%	99,49%	99,80%	99,84%	99,84%	99,84%	99,84%	99,84%
mai/22	315.029	0,79%	474	0,01%	10,16%	36,59%	99,59%	99,81%	99,82%	99,83%	99,83%	99,83%	99,83%
jun/22	322.553	0,81%	643	0,01%	12,93%	48,63%	99,68%	99,75%	99,76%	99,76%	99,76%	99,76%	99,78%
jul/22	350.976	0,88%	473	0,01%	11,68%	49,51%	99,78%	99,84%	99,85%	99,85%	99,85%	99,85%	99,86%
ago/22	444.230	1,11%	467	0,01%	15,80%	52,96%	99,83%	99,87%	99,87%	99,88%	99,88%	99,88%	99,88%
set/22	380.275	0,95%	822	0,02%	18,94%	57,63%	99,67%	99,75%	99,76%	99,76%	99,76%	99,76%	99,76%
out/22	330.835	0,83%	460	0,01%	13,07%	44,33%	99,74%	99,84%	99,84%	99,84%	99,84%	99,84%	99,85%
nov/22	330.748	0,83%	625	0,01%	13,18%	47,23%	99,37%	99,74%	99,74%	99,74%	99,74%	99,74%	99,78%
dez/22	299.140	0,75%	721	0,02%	14,72%	51,63%	99,47%	99,63%	99,68%	99,68%	99,68%	99,68%	99,73%
jan/23	358.568	0,90%	592	0,01%	16,53%	48,96%	99,76%	99,82%	99,82%	99,82%	99,82%	99,82%	99,82%
fev/23	291.069	0,73%	512	0,01%	9,36%	46,71%	99,66%	99,73%	99,73%	99,73%	99,73%	99,73%	99,80%
mar/23	407.682	1,02%	716	0,02%	13,80%	61,83%	99,49%	99,66%	99,73%	99,73%	99,73%	99,73%	99,80%
abr/23	426.981	1,07%	407	0,01%	16,19%	56,74%	99,47%	99,64%	99,66%	99,66%	99,66%	99,69%	99,89%
mai/23	385.003	0,96%	407	0,01%	17,44%	67,48%	99,49%	99,87%	99,87%	99,87%	99,87%	99,87%	99,88%
jun/23	409.930	1,02%	567	0,01%	22,77%	75,13%	99,74%	99,78%	99,78%	99,78%	99,78%	99,78%	99,83%
jul/23	326.907	0,82%	430	0,01%	20,53%	68,49%	99,74%	99,85%	99,85%	99,85%	99,85%	99,85%	99,86%
ago/23	423.729	1,06%	581	0,01%	26,01%	74,33%	99,77%	99,82%	99,83%	99,83%	99,83%	99,83%	99,83%
set/23	433.227	1,08%	482	0,01%	21,24%	62,27%	99,16%	99,85%	99,85%	99,85%	99,85%	99,85%	99,87%
out/23	404.177	1,01%	584	0,01%	21,67%	74,13%	99,81%	99,84%	99,84%	99,84%	99,84%	99,84%	99,84%
nov/23	441.156	1,10%	716	0,02%	17,99%	63,37%	99,79%	99,83%	99,83%	99,83%	99,83%	99,83%	99,83%

A tabela acima apresenta os percentuais de adimplência dos recebíveis no período analisado (em ciclos mensais), de forma acumulada, observados em cada mês de vencimento sob análise. Para a realização do cálculo, considera-se o volume de recebíveis vencidos em cada mês e o seu efetivo pagamento líquido das diluições. No anexo deste relatório encontram-se as matrizes de adimplência segregadas por Fundo e Securitizadora.

Apresentação das análises de performance

Tabela 2.2 - Matriz de adimplência (cont.)

Introdução

Objetivo do trabalho e bases para preparação das informações

Principais indicadores da carteira

Apresentação das análises demográficas

Apresentação das análises de performance

Comparação dos registros da base de dados

Anexos

Período de Vencimento	Σ do Valor dos Recebíveis - R\$(000)	%	Σ do Valor dos Recebíveis em aberto - R\$(000)	%	Recebimentos									
					% de recebimento antecipado	% de recebimento até o vencimento	% de recebimento em até 30 dias após o vencimento	% de recebimento em até 60 dias após o vencimento	% de recebimento em até 90 dias após o vencimento	% de recebimento em até 120 dias após o vencimento	% de recebimento em até 150 dias após o vencimento	% de recebimento em até 180 dias após o vencimento	% de recebimento acima de 180 dias após o vencimento	
dez/23	444.717	1,11%	512	0,01%	21,74%	68,86%	99,77%	99,87%	99,87%	99,87%	99,87%	99,87%	99,87%	99,87%
jan/24	494.634	1,24%	505	0,01%	14,42%	71,35%	99,82%	99,89%	99,89%	99,89%	99,89%	99,89%	99,89%	99,89%
fev/24	458.486	1,15%	630	0,01%	18,60%	69,64%	99,72%	99,85%	99,85%	99,85%	99,85%	99,85%	99,85%	99,85%
mar/24	580.809	1,45%	553	0,01%	20,07%	65,34%	99,84%	99,90%	99,90%	99,90%	99,90%	99,90%	99,90%	99,90%
abr/24	648.750	1,62%	481	0,01%	19,28%	69,36%	99,75%	99,91%	99,91%	99,91%	99,91%	99,91%	99,91%	99,91%
mai/24	666.796	1,67%	560	0,01%	18,28%	61,95%	99,69%	99,90%	99,91%	99,91%	99,91%	99,91%	99,91%	99,91%
jun/24	712.672	1,78%	452	0,01%	19,59%	59,58%	99,86%	99,93%	99,93%	99,93%	99,93%	99,93%	99,93%	99,93%
jul/24	778.241	1,95%	450	0,01%	16,33%	69,03%	99,90%	99,94%	99,94%	99,94%	99,94%	99,94%	99,94%	99,94%
ago/24	824.505	2,06%	591	0,01%	19,36%	68,12%	99,85%	99,92%	99,92%	99,92%	99,92%	99,92%	99,92%	99,92%
set/24	925.775	2,31%	425	0,01%	16,36%	67,08%	99,89%	99,95%	99,95%	99,95%	99,95%	99,95%	99,95%	99,95%
out/24	970.462	2,43%	526	0,01%	16,91%	69,33%	99,88%	99,94%	99,94%	99,94%	99,94%	99,94%	99,94%	99,94%
nov/24	941.495	2,35%	425	0,01%	17,36%	60,07%	99,90%	99,95%	99,95%	99,95%	99,95%	99,95%	99,95%	99,95%
dez/24	903.990	2,26%	479	0,01%	21,14%	65,31%	99,86%	99,94%	99,94%	99,94%	99,94%	99,94%	99,94%	99,94%
jan/25	898.022	2,24%	655	0,02%	15,23%	64,14%	99,89%	99,92%	99,92%	99,92%	99,92%	99,92%	99,92%	99,92%
fev/25	850.876	2,13%	525	0,01%	14,50%	64,93%	99,89%	99,93%	99,93%	99,93%	99,93%	99,93%	99,93%	99,93%
mar/25	1.115.710	2,79%	530	0,01%	11,79%	55,58%	99,90%	99,95%	99,95%	99,95%	99,95%	99,95%	99,95%	99,95%
abr/25	1.192.302	2,98%	532	0,01%	17,03%	67,15%	99,77%	99,95%	99,95%	99,95%	99,95%	99,95%	99,95%	99,95%
mai/25	1.168.393	2,92%	655	0,02%	12,83%	58,96%	99,73%	99,83%	99,84%	99,91%	99,94%	99,94%	99,94%	99,94%
jun/25	1.163.484	2,91%	530	0,01%	11,71%	55,21%	99,87%	99,95%	99,95%	99,95%	99,95%	99,95%	99,95%	99,95%
jul/25	1.176.208	2,94%	624	0,01%	12,72%	65,54%	99,90%	99,93%	99,93%	99,93%	99,94%	99,94%	99,94%	99,94%
ago/25	1.159.711	2,90%	474	0,01%	13,91%	62,94%	99,92%	99,96%	99,96%	99,96%	99,96%	99,96%	99,96%	99,96%
set/25	1.181.200	2,95%	410	0,01%	12,16%	71,50%	99,87%	99,96%	99,96%	99,96%	99,96%	99,96%	99,96%	99,96%
out/25	1.192.353	2,98%	856	0,02%	12,53%	72,62%	99,90%	99,92%	99,93%	99,93%	99,93%	99,93%	99,93%	99,93%
nov/25	1.152.314	2,88%	534	0,01%	12,84%	68,82%	99,92%	99,95%	99,95%	99,95%	99,95%	99,95%	99,95%	99,95%
dez/25	1.264.213	3,16%	1.869	0,04%	17,67%	71,75%	99,78%	99,84%	99,84%	99,84%	99,84%	99,84%	99,84%	99,84%
jan/26	1.071.761	2,68%	12.198	0,28%	11,94%	64,24%	98,70%	98,70%	98,70%	98,70%	98,70%	98,70%	98,70%	98,70%
fev/26	946.418	2,37%	50.441	1,16%	13,15%	60,15%	98,15%	98,15%	98,15%	98,15%	98,15%	98,15%	98,15%	98,15%
Outros Vencimentos	4.589.828	11,47%	4.237.165	97,81%										
Total	40.010.160	100,00%	4.331.853	100,00%										

Média - Adimplência	14,71%	57,95%	99,50%	99,69%	99,70%	99,70%	99,70%	99,70%	99,70%	99,69%	99,80%
Média - Ponderada	15,13%	61,70%	99,71%	99,85%	99,87%	99,87%	99,87%	99,87%	99,87%	99,87%	99,89%
Desvio Padrão	4,25%	11,27%	1,11%	1,11%	1,11%	1,12%	1,13%	1,14%	1,14%	0,54%	
Inadimplência	85,29%	42,05%	0,50%	0,31%	0,30%	0,30%	0,30%	0,31%	0,20%		

A tabela acima apresenta os percentuais de adimplência dos recebíveis no período analisado (em ciclos mensais), de forma acumulada, observados em cada mês de vencimento sob análise. Para a realização do cálculo, considera-se o volume de recebíveis vincendos em cada mês e o seu efetivo pagamento líquido das diluições. No anexo deste relatório encontram-se as matrizes de adimplência segregadas por Fundo e Securitizadora.

Apresentação das análises de performance

Gráfico 2.3 – Matriz de adimplência

Introdução

Objetivo do trabalho e bases para preparação das informações

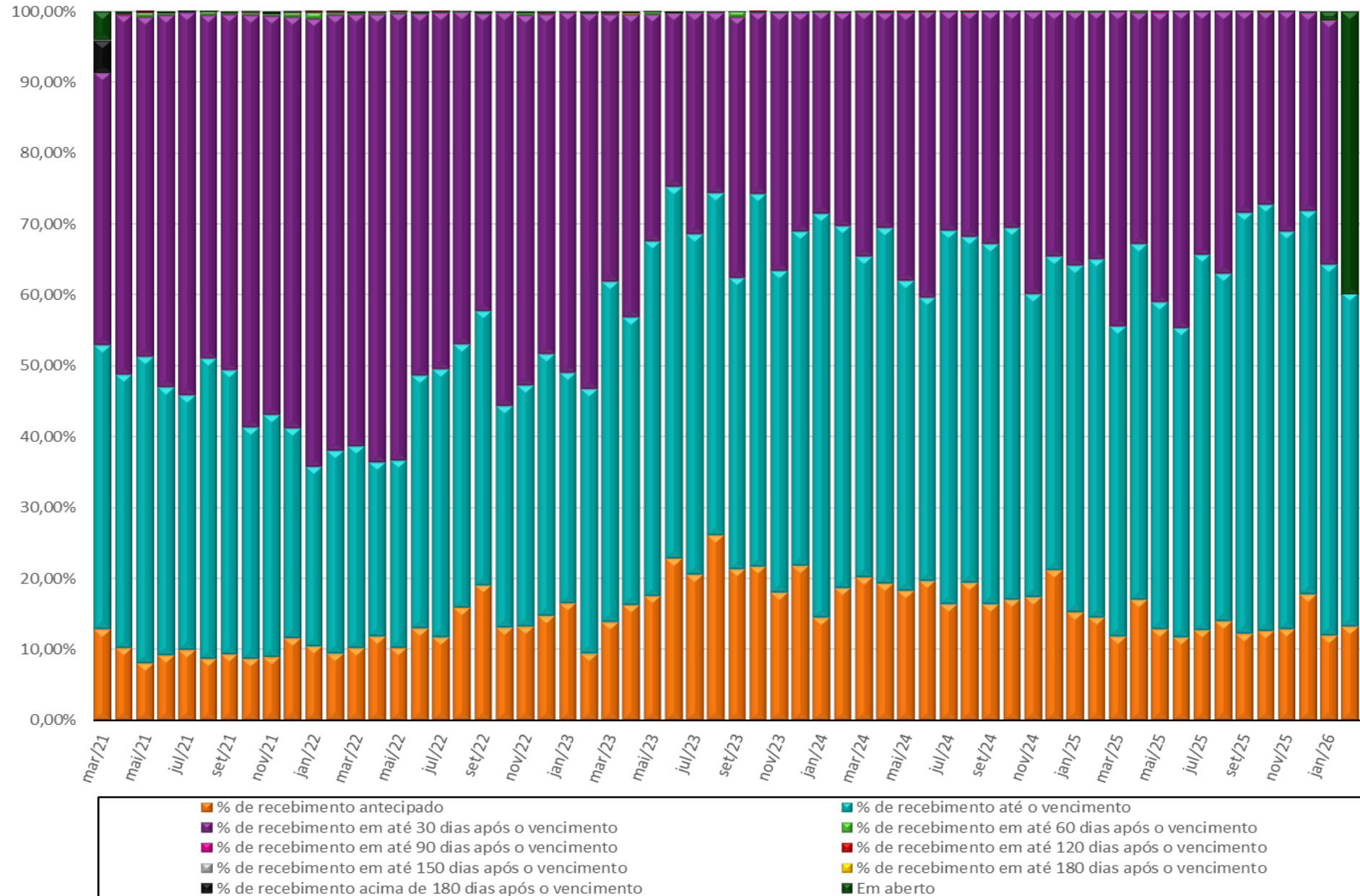
Principais indicadores da carteira

Apresentação das análises demográficas

Apresentação das análises de performance

Comparação dos registros da base de dados

Anexos



Apresentação das análises de performance

Tabela 2.3 - Evolução mensal das Diluições

Introdução

Objetivo do trabalho e bases para preparação das informações

Principais indicadores da carteira

Apresentação das análises demográficas

Apresentação das análises de performance

Comparação dos registros da base de dados

Anexos

Período de Aquisição	Consolidado							Período de Aquisição	Consolidado						
	Σ do Valor dos Recebíveis - R\$(000)	Σ do Valor da Recompra - R\$(000)	Σ do Valor da Liquidação em cartório - R\$(000)	Σ do Valor da Baixa por Perdas - R\$(000)	Σ do Valor da Baixa por depósito do Cedente - R\$(000)	Σ do Valor do Abatimento Concedido - R\$(000)	Σ do Valor do Desconto - R\$(000)		Σ do Valor dos Recebíveis - R\$(000)	Σ do Valor da Recompra - R\$(000)	Σ do Valor da Liquidação em cartório - R\$(000)	Σ do Valor da Baixa por Perdas - R\$(000)	Σ do Valor da Baixa por depósito do Cedente - R\$(000)	Σ do Valor do Abatimento Concedido - R\$(000)	Σ do Valor do Desconto - R\$(000)
mar/21	252.644	18.186	313	-	5.769	21	4.740	set/23	430.614	10.351	-	-	27.710	357	5.210
abr/21	224.896	12.820	39	-	5.534	48	5.120	out/23	539.835	9.357	-	-	39.856	820	7.136
mai/21	248.710	13.049	-	-	10.782	66	3.644	nov/23	505.362	12.917	-	-	17.867	131	9.104
jun/21	248.719	14.146	-	-	12.123	115	3.447	dez/23	558.699	22.155	-	-	29.989	406	8.365
jul/21	252.470	17.746	-	-	7.368	122	4.125	jan/24	512.162	11.873	-	-	21.394	653	6.353
ago/21	316.069	28.824	-	-	7.803	398	5.876	fev/24	614.577	13.683	-	-	28.259	257	6.424
set/21	300.029	22.302	-	-	8.497	42	4.471	mar/24	623.057	16.781	-	-	33.605	281	4.405
out/21	292.515	16.784	-	-	13.887	104	5.144	abr/24	762.615	20.467	-	-	41.675	444	17.775
nov/21	326.923	20.103	-	-	11.272	157	5.397	mai/24	830.617	24.734	-	-	44.985	683	12.414
dez/21	340.131	20.791	-	-	18.588	111	4.695	jun/24	708.596	16.381	-	-	42.778	194	11.692
jan/22	283.357	22.238	-	-	16.756	61	5.055	jul/24	917.203	30.238	-	-	44.526	536	7.934
fev/22	271.378	19.838	-	-	10.831	22	4.772	ago/24	999.388	22.112	-	-	60.321	1.276	8.067
mar/22	368.259	26.534	-	-	31.047	259	5.301	set/24	1.051.654	23.296	-	-	63.295	1.300	4.419
abr/22	302.322	14.837	-	-	11.507	170	3.601	out/24	1.015.122	18.103	-	-	82.014	491	7.545
mai/22	355.688	16.440	5	-	17.305	116	3.585	nov/24	1.097.637	35.198	-	-	74.912	703	6.829
jun/22	332.577	15.462	16	-	15.343	186	3.962	dez/24	997.773	17.761	-	-	52.873	585	17.270
jul/22	445.993	46.624	-	-	18.243	84	3.414	jan/25	949.191	22.565	-	-	38.937	721	17.245
ago/22	476.250	32.470	-	-	30.396	89	4.198	fev/25	1.136.852	23.350	-	-	37.868	434	3.892
set/22	359.786	17.739	-	-	27.402	83	4.977	mar/25	1.160.601	26.249	-	-	66.293	278	1.058
out/22	343.824	18.766	-	-	22.220	165	5.375	abr/25	1.237.796	25.286	-	-	38.625	453	4.388
nov/22	399.425	18.019	-	-	24.979	61	5.598	mai/25	1.335.007	42.128	-	-	73.305	637	5.773
dez/22	308.194	32.378	-	-	13.519	51	5.780	jun/25	1.418.842	35.954	-	-	51.388	1.252	9.412
jan/23	350.865	15.666	-	-	34.497	119	4.480	jul/25	1.202.744	28.429	-	-	26.571	199	2.251
fev/23	367.867	26.400	-	-	14.017	164	3.491	ago/25	1.324.502	39.535	-	-	19.525	434	10.205
mar/23	405.468	30.748	-	-	14.758	200	3.563	set/25	1.400.790	36.364	-	-	28.392	235	5.311
abr/23	381.946	28.336	-	-	34.595	49	6.211	out/25	1.657.439	30.070	-	-	34.128	699	6.103
mai/23	513.951	34.554	-	-	85.926	68	7.364	nov/25	1.306.964	26.547	-	-	29.536	377	4.245
jun/23	351.197	9.662	-	-	16.090	99	6.538	dez/25	1.252.962	22.343	-	-	11.948	369	9.346
jul/23	373.736	15.704	-	-	9.843	154	4.495	jan/26	958.505	20.293	-	-	8.646	189	4.642
ago/23	376.118	14.804	-	-	23.163	78	7.058	fev/26	1.331.751	7.212	-	-	3.154	39	378
Total	40.010.160	1.333.702	373	-	1.748.429	18.895	370.667								

A tabela acima apresenta a evolução mensal, por data aquisição dos eventos de diluição e baixas não financeiras, para o período entre 01 de março de 2021 e 28 de fevereiro de 2026 (período sob análise) composto por: (I) Recompra; (II) Liquidação em cartório; (III) Baixa por perdas; (IV) Baixa por depósito Cedente; e (V) Abatimento Concedido. No anexo deste relatório encontram-se as evoluções mensais dos eventos de diluição segregadas por Fundo e Securitizadora.

Introdução

Objetivo do trabalho e bases para preparação das informações

Principais indicadores da carteira

Apresentação das análises demográficas

Apresentação das análises de performance

Comparação dos registros da base de dados

Anexos

Comparação dos registros da base de dados

Comparação dos registros da base de dados

Os procedimentos realizados nesta seção do relatório visam demonstrar os exercícios de comparação entre os registros contidos nas bases de dados disponibilizadas pela Multiplike e outras fontes de informação, conforme apresentado a seguir:

1. Confronto da posição do contas a receber

A partir das bases de dados disponibilizadas para a execução dos trabalhos, elaboramos a comparação com as carteiras sintéticas diárias dos Fundos (“carteira diária”) e com o balancete da Securitizadora, considerando os valores a receber nos respectivos documentos e os recebíveis líquidos de pagamentos e baixas em 28 de fevereiro de 2026 contidos nas bases de dados. Apresentamos a seguir os resultados observados:

Multiplike FIDC - 28/02/2026		Multiplike Plus FIDC - 28/02/2026		Securitizadora - 28/02/2026	
Base de dados - Estoque		Base de dados - Estoque		Base de dados - Estoque	
Valor presente		Valor presente		Valor presente	
Recebíveis a vencer - R\$(000)	1.159.259	Recebíveis a vencer - R\$(000)	1.747.149	Recebíveis a vencer - R\$(000)	856.618
Recebíveis vencidos - R\$(000)	6.103	Recebíveis vencidos - R\$(000)	5.553	Recebíveis vencidos - R\$(000)	6.126
Total	1.165.361	Total	1.752.702	Total	862.744
Carteira diária		Carteira diária		Balancete	
Recebíveis a vencer - R\$(000)	1.159.259	Recebíveis a vencer - R\$(000)	1.747.149	1.1.2.01.0001 Títulos a Receber R\$(000)	862.744
Recebíveis vencidos - R\$(000)	6.103	Recebíveis vencidos - R\$(000)	5.553	Total	862.744
Total	1.165.361	Total	1.752.702	Diferença R\$(000)	0,00
Diferença R\$(000)	0,00	Diferença R\$(000)	0,00	Diferença (%)	0,00%
Diferença (%)	0,00%	Diferença (%)	0,00%		

Comparação dos registros da base de dados

Os procedimentos realizados nesta seção do relatório visam demonstrar os exercícios de comparação entre os registros contidos nas bases de dados disponibilizadas pela Multiplike e outras fontes de informação conforme apresentado a seguir:

2. Verificação dos documentos representativos e dos comprovantes de baixa dos recebíveis

Efetuamos o confronto dos documentos representativos dos direitos creditórios e comprovantes de liquidação, com os registros contidos nas bases de dados fornecidas pela Multiplike. A seguir apresentamos os resultados obtidos:

2.1) Verificação dos documentos representativos dos recebíveis

Descrição	Qtde. de itens selecionados	Qtde. de itens inspecionados	Qtde. de itens não inspecionados	Qtde. de itens sem divergência	%	Qtde. de itens com divergência	%	Qtde. de itens não confrontados	%
Nome cedente	150	149	1	148	99,33%	0	0,00%	1	0,67%
CPF/CNPJ do cedente	150	149	1	142	95,30%	0	0,00%	7	4,70%
Nome do sacado	150	149	1	148	99,33%	1	0,67%	0	0,00%
CPF/CNPJ do sacado	150	149	1	149	100,00%	0	0,00%	0	0,00%
Número do documento	150	149	1	143	95,97%	2	1,34%	4	2,68%
Tipo de recebível	150	149	1	149	100,00%	0	0,00%	0	0,00%
Valor nominal	150	149	1	138	92,62%	9	6,04%	2	1,34%
Vencimento original	150	149	1	142	95,30%	4	2,68%	3	2,01%

2.2) Verificação dos comprovantes de baixa dos recebíveis

Descrição	Qtde. de itens selecionados	Qtde. de itens inspecionados	Qtde. de itens não inspecionados	Qtde. de itens sem divergência	%	Qtde. de itens com divergência	%	Qtde. de itens não confrontados	%
Confronto do "Nome do sacado"	150	139	11	131	94,24%	1	0,72%	7	5,04%
Confronto do "Número do documento"	150	139	11	139	100,00%	0	0,00%	0	0,00%
Confronto da "Valor nominal"	150	139	11	137	98,56%	0	0,00%	2	1,44%
Confronto da "Data de vencimento"	150	139	11	137	98,56%	0	0,00%	2	1,44%
Confronto da "Data de movimento"	150	139	11	133	95,68%	5	3,60%	1	0,72%



Introdução

Objetivo do trabalho e bases para preparação das informações

Principais indicadores da carteira

Apresentação das análises demográficas

Apresentação das análises de performance

Comparação dos registros da base de dados

Anexos

Anexos

Anexos

Introdução

Objetivo do trabalho e bases para preparação das informações

Principais indicadores da carteira

Apresentação das análises demográficas

Apresentação das análises de performance

Comparação dos registros da base de dados

Anexos

Anexo I – Análises demográficas e de performance



**Microsoft Excel
Worksheet**

Anexo II – Análises demográficas e de performance das duplicatas



**Microsoft Excel
Worksheet**



Contato

Luis Betaressi
Sócio
Tel: +55 (11) 3940-6520
lbetaressi@kpmg.com.br

Débora Melo
Gerente Sênior
Tel: +55 (11) 3940-6444
dcmelo@kpmg.com.br

www.kpmg.com.br

[!\[\]\(beadafdc0beb7d8dd0a09f518e768281_img.jpg\) !\[\]\(3e82f488e1766221ff26950065aceb2d_img.jpg\) !\[\]\(7dca89a259da17c453ed4443cb8f56ed_img.jpg\) !\[\]\(84cf4092bb18b674e5d833c579f9e33e_img.jpg\) /kpmgbrasil](#)

© 2026 KPMG Corporate Finance Ltda., uma sociedade firma-membro da rede KPMG de firmas-membro independentes e afiliadas à KPMG International Cooperative (“KPMG International”), uma entidade suíça. Todos os direitos reservados. Impresso no Brasil.

O nome KPMG e o logotipo são marcas registradas ou comerciais da KPMG International.

